

Rapport om solvens og finansiell stilling 2023

Sykkylven Gjensidig Brannkasse

31.12.2023

Innhold

Sammendrag.....	3
A. Virksomhet og resultater.....	3
A.1 Virksomhet	3
A.2 Forsikringsresultat.....	4
A.3 Investeringsresultat.....	4
A.4 Resultat fra øvrig virksomhet	4
A.5 Andre opplysninger.....	5
B. Systemet for risikostyring og internkontroll.....	5
B.1 Generelle opplysninger om systemet for risikostyring og internkontroll.....	5
B.1.1 Roller og ansvar for administrasjon, ledelse og nøkkelposisjoner.....	5
B.2 Krav til egnethet	8
B.3 Risikostyringssystem inkludert ORSA	8
B.3.1 Risikostyringssystem	8
B.3.2 ORSA-prosessen	9
B.4 Internkontrollsystem.....	10
B.4.1 Daglig leder	10
B.4.2 Risikostyringsfunksjonen.....	10
B.4.3 Etterlevelsesfunksjonen.....	10
B.4.4 Aktuarfunksjonen	11
B.5 Internrevisjonsfunksjonen.....	11
B.6 Utkontraktering.....	11
C. Risikoprofil.....	12
C.1 Forsikringsrisiko	12
C.2 Markedsrisiko	13
C.3 Motpartsrisiko	14
C.4 Likviditetsrisiko.....	14
C.5 Operasjonell risiko.....	14

C.6 Andre vesentlige risikoer	14
D. Verdsettelse for solvensformål	14
D.1 Eiendeler	15
D.2 Forsikringstekniske avsetninger	16
D.3 Andre forpliktelser	17
E. Kapitalstyring.....	18
E.1 Ansvarlig kapital.....	18
E.2 Solvenskapitalkrav og minstekapitalkrav	19
E.3 Bruk av den durasjonsbaserte undermodulen for aksjerisiko ved beregningen av solvenskapitalkravet	19
E.4 Forskjeller mellom standardformelen og interne modeller som brukes	19
E.5 Brudd på minstekapitalkravet og brudd på solvenskapitalkravet	19
Vedlegg	19

Sammendrag

Sykkylven Gjensidig Brannkasse er et lokalt selvstendig forsikringsselskap med arbeidsområde i kommunen Sykkylven. Selskapet hadde i 31.12.2023 sitt 138 driftsår. Selskapet er eid og styrt av medlemmene. Hver kunde med løpende brannforsikring er medlem. Tabellen nedenfor viser Sykkylven Gjensidig Brannkasse sin kapitaldekning av solvenskapitalkravet (SCR) og minstekapitalkravet (MCR).

Dato	Kategori	Tellende kapital	Kapitalkrav	Differanse	Kapitaldekningsgrad
2023-12-31	SCR	140 490	41 458	99 032	339%
2022-12-31	SCR	130 623	31 337	99 286	417%
2023-12-31	MCR	139 745	32 058	107 687	436%
2022-12-31	MCR	127 436	27 818	99 618	458%

A. Virksomhet og resultater

A.1 Virksomhet

Sykkylven Gjensidig Brannkasse har konsesjon på brann- og naturskadeforsikring og distribuerer andre forsikringer innen privat næringsliv og landbruk på vegne av Gjensidige Forsikring ASA.

Brannkassen har en markedsandel på ca 45%. Porteføljen til Sykkylven Gjensidig Brannkasse karakteriseres av langvarige kundeforhold og de ansatte er erfarne. Likevel er det en risiko for at aktører øker konkurransen lokalt gjennom aggressiv prising.

Sykkylven Gjensidig Brannkasse er stiftet i Norge og er et Gjensidig selskap. Adressen til det registrerte kontoret er:

Skulevegen 5, 6230 Sykkylven

Finansiell tilsynsmyndighet

Sykkylven Gjensidig Brannkasse er under tilsyn av:

Finanstilsynet

Revierstredet 3, 0151 Oslo

Ekstern revisor

Ekstern revisor for Sykkylven Gjensidig Brannkasse er:

KPMG AS

Vesentlig tilknyttede selskap

Som nevnt over er Sykkylven Gjensidig Brannkasse eid og styrt av medlemmene som består av selskapets kunder. Derfor er det ingen selskap på eiersiden.

Antall ansatte

Sykkylven Gjensidig Brannkasse har 5 faste ansatte, hvorav 3 er kvinner og 2 er menn.

A.2 Forsikringsresultat

Tabellen under viser premier, erstatninger og kostnader tilknyttet driften av Sykkylven Gjensidig Brannkasse sin forsikringsvirksomhet pr. 31.12.2023.

Forsikringsresultat	2023-12-31	2022-12-31	Endring
Brutto opptjent premie	11 261	10 364	897
Brutto erstatningskostnader	-5 735	-3 885	-1 850
Brutto driftskostnader	-8 445	-7 107	-1 338
Sum	-2 918	-627	-2 291

Historien tilsier at skadeprosenter på brann varierer mye. Over tid forventes samme skadebelastning som 10 års historikken viser; ca. 55 % brutto skader. Selskapet vil fortsette arbeidet med forebygging som et verktøy for å skape lønnsomhet i egen forretning.

Sykkylven Gjensidig Brannkasse benytter reassuranse for å begrense sin samlede risikoeksponering, samt å redusere volatiliteten i sine skader og dermed forsikringsresultatet.

A.3 Investeringsresultat

Sykkylven Gjensidig Brannkasse sin kapitalforvaltning har som formål å balansere risiko og avkastning på en måte som etterlever alle regulatoriske kapitalkrav og passer selskapets risikovilje. Dette oppnås ved å holde en portefølje som er diversifisert innad og mellom ulike aktivaklasser.

De ulike aktivaklassene bidrar med ulike inntekter, for eksempel renter, leie og utbytte. I tillegg til dette kommer realisert og urealisert avkastning. Tabellen under viser investeringsresultatet pr. 31.12.2023

Investeringsresultat	SUM
Urealisert verdiendring	13 309
Renter	2 977
Utbytte	1 982
Realisert verdiendring	880
Leie	226
Sum	19 374

A.4 Resultat fra øvrig virksomhet

Som nevnt tidligere i kapitlet, mottar Sykkylven Gjensidig Brannkasse provisjonsinntekter fra Gjensidige Forsikring ASA for salg og servicearbeid. Disse inntektene var på 5.758.567 pr. 31.12.2023.

A.5 Andre opplysninger

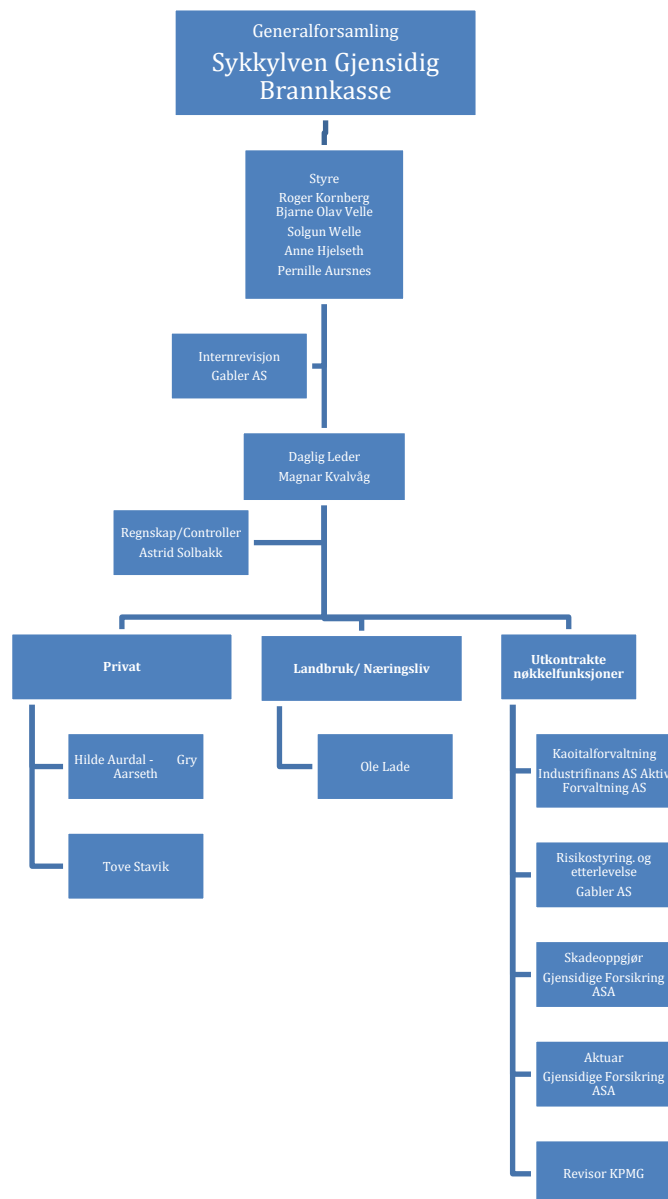
Det er ingen andre relevante opplysninger om virksomhet og resultater pr. 31.12.2023

B. Systemet for risikostyring og internkontroll

B.1 Generelle opplysninger om systemet for risikostyring og internkontroll

B.1.1 Roller og ansvar for administrasjon, ledelse og nøkkelposisjoner

Internt organisasjonskart pr. 31.12.2023



GABlerStyringsdokumenter

Sykkylven Gjensidig Brannkasse opererer med et styringsdokumenthierarki med overordnede policyer og underliggende rutiner, instruksjer og arbeidsbeskrivelser der dette er hensiktsmessig. Dokumentene gjennomgås minimum årlig og oppdateres ved regelverksendringer. Dokumentene har lik oppbygning og samtlige inneholder aktuelle definisjoner, prinsipper for området og fordeling av roller og ansvar.

Selskapet opererte med følgende policyer i 2023:

Dokumentnavn
Policy for risikostyring og internkontroll
Policy for ORSA
Policy for reassuranse
Policy for skadeoppgjør
Policy for klagebehandling
Policy for tiltak mot hvitvasking og terrorfinansiering
Policy for utkontraktering
Policy for datakvalitet og rapportering
Policy for egnethetsvurdering
Policy for informasjonssikkerhet
Policy for lønn og godtgjørelser
Policy for personvern
Policy for etiske retningslinjer
Policy for krise-, beredskaps- og kontinuitetsplaner
Policy for overføring av risikoer som overskrider MNOK 100
Policy for kjøp av tjenester fra ekstern revisor

Styret

Styret har ansvar for strategi og forvaltningen av selskapet, herunder å sikre at selskapet er forsvarlig organisert, med tilstrekkelige ressurser, oppfølging av utkontraktert virksomhet og forsvarlige styrings- og kontrollsystemer. Styret skal fastsette budsjetter og overordnede styrende dokumenter, holde seg oppdatert om selskapets økonomiske situasjon og føre tilsyn med daglig ledelse.

Styret delegerer ansvar for visse funksjoner til revisjonsutvalget og risikoutvalget. Det samlede styret fungerer som revisjonsutvalg. Styremedlemmene skal ivareta de interesser som tjener selskapet og skal ikke representere noen interessegruppe, men møter i styret og er ansvarlige som individuelle personer.

Styret skal påse at risikostyring og internkontroll i brannkassen er i tilstrekkelig omfang og gjennomføres på en systematisk måte.

Styret har blant annet ansvar for følgende:

- Fremlegge for generalforsamlingen fullstendig og revidert regnskap med beretning for foregående år og forslag til anvendelse av årsoverskudd eller dekning av underskudd
- Ansette daglig leder og øvrig ledende personale, fastsette vedkommendes lønns- og arbeidsvilkår samt beslutte de generelle lønns- og arbeidsvilkår for øvrige ansatte. Styret kan delegere myndighet for andre ansatte enn daglig leder.
- Forvalte selskapets midler og påse at regnskap og formuesforvaltning er gjenstand for betryggende kontroll.
- Godkjenne forsikringsvilkår og premietariffer.
- Sørge for forsvarlig organisering av selskapet.
- Fastsette instruks for styrets arbeid og for daglig leder.
- Fastsette retningslinjer for internrevisjonen.
- Treffe vedtak om opptak av fremmedkapital (innlån) som ikke skal inngå i selskapets ansvarlige kapital.
- Fastsette mål, strategi og overordnede retningslinjer for virksomheten. Det skal fremgå hvilken risikoprofil selskapet skal ha, samt hvilke risikorammer som gjelder der dette er relevant.
- Fastsette prinsippene for risikostyring og internkontroll for selskapet som helhet og på de ulike aktivitetsområdene.
- Påse at risikostyringen og internkontrollen gjennomføres og overvåkes.
- Behandle rapporter fra intern- og eksternrevisor.
- Evaluere sitt arbeid og sin kompetanse knyttet til selskapets risikostyring og internkontroll minimum årlig.

Styrets ansvar er for øvrig presisert i selskapets styrende dokumenter under de respektive områder.

Revisjonsutvalget har ansvar for følgende:

- Finansiell rapportering, med hovedvekt på eventuelle endringer i regnskapsrapporter, vesentlige vurderingsposter samt eventuelle forhold der revisor er uenig med administrasjonen.
- Internkontroll og risikostyring, herunder overvåke at selskapet har tilfredsstillende internkontroll, risikovurderingssystemer og regnskapsprosesser.
- Forholdet til internrevisor.

Risikoutvalget har ansvar for følgende:

- Forberede styrets vurdering av risiko og samlet kapitalbehov.
- Ha jevnlig kontakt med risikostyringsfunksjonen og motta relevant rapportering fra kontrollfunksjonene.
- Minst årlig gjennomgå selskapets styrende dokumenter for risikoområdet samt overvåke at disse følges.
- Vurdere om prisingen av selskapets produkter tar hensyn til forretningsmodell og risikostrategi.

B.2 Krav til egnethet

Egnethetskrav knytter seg til utdanning, erfaring, økonomiske forhold og adferd. Personer underlagt krav til egnethet, skal ha den nødvendige kompetansen til å utøve stillingen eller vervet, skal ikke være dømt for straffbare forhold eller ha utvist en adferd som gir grunn til å anta at stillingen ikke blir ivaretatt på en forsvarlig måte.

I selskapet er følgende stillinger, roller og funksjoner underlagt krav til egnethetsvurdering:

- Styreleder og styremedlemmer
- Daglig leder og eventuelt andre faktiske ledere
- Leder for nøkkelfunksjon i forsikringsforetak
- Nøkkelfunksjon
- Ansatte beskjeftiget med forsikringsdistribusjon
- Hvitvaskingsansvarlig

Kravet om egnethetsvurdering gjelder også der overnevnte funksjoner/stillinger er utkontraktert. I henhold til selskapets Policy for egnethetsvurdering, skal selskapet sikre at kravene til egnethet til enhver tid er oppfylt. Dette gjelder også personer med personlige konsesjoner. Selskapet skal sikre at endrede forhold som kan påvirke den eksisterende egnethetsvurderingen av personer i roller med egnethetskrav, fanges opp.

Styret evaluerer årlig sin egnethet.

B.3 Risikostyringssystem inkludert ORSA

B.3.1 Risikostyringssystem

Risikostyring og intern kontroll er en kontinuerlig prosess – iverksatt, gjennomført og overvåket av Brannkassens styre, ledelse og øvrige ansatte, anvendt i fastsettelse av strategi og på tvers av virksomheten, utformet for å identifisere potensielle hendelser som kan påvirke virksomheten og for å håndtere risiko slik at den er i samsvar med virksomhetens risikoappetitt, for å gi rimelig sikkerhet for måloppnåelse innen følgende områder:

- Målrettet, effektiv og hensiktsmessig drift
- Risikoprofil i samsvar med Brannkassens risikoappetitt og risikotoleranse
- Pålitelig intern og ekstern rapportering
- Overholdelse av lover og regler, samt interne retningslinjer
- Redusere potensielle tap og beskytte informasjon, systemer, eiendeler og ansatte.

Risikostyringsprosess

Med utgangspunkt i definerte mål og strategier for virksomheten foretas det minst én gang årlig en gjennomgang av vesentlige risikoer for alle virksomhetsområder, samt selskapets risikoprofil. Det foretas for alle virksomhetsområder en systematisk vurdering av hvorvidt Sykkylven Gjensidig Brannkasse sin risikostyring og internkontroll er tilstrekkelig for å håndtere selskapets identifiserte risikoer på en forsvarlig måte.

Dersom risikonivå ikke er i henhold til Sykkylven Gjensidig Brannkasse sin risikoprofil implementeres risikojusterende tiltak.

Risiko vurderes i forhold til sannsynlighet og konsekvens knyttet til:

- Økonomi
- Omdømme
- HMS

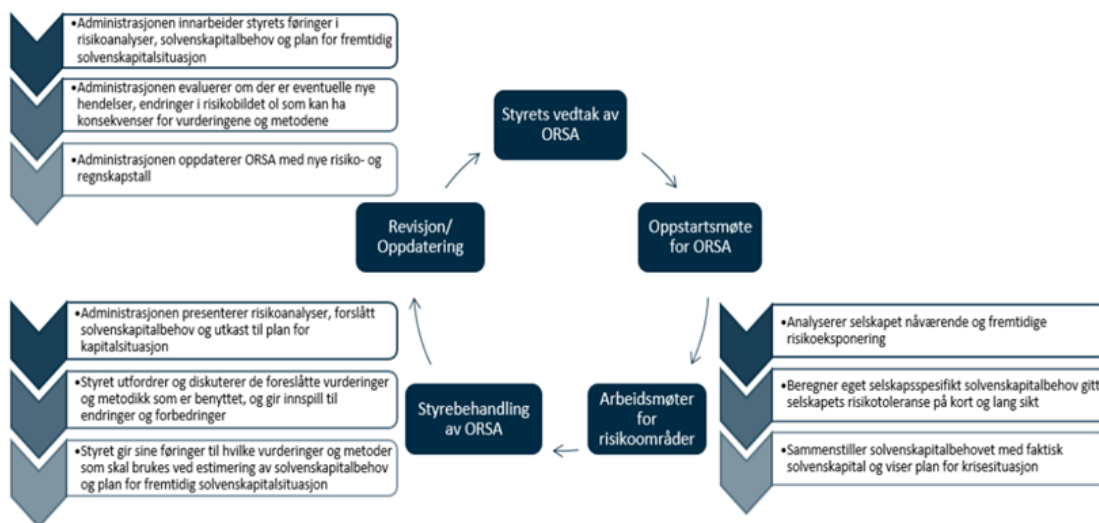
Slike vurderinger utføres som en del av ORSA prosessen, men vurderes også dersom det inntreffer hendelser som kan påvirke sannsynlighets- og konsekvensnivåene.

Risikoen innenfor de enkelte virksomhetsområder rapporteres årlig til styret som gjennomgår virksomhetsområdenes risikobilde og den samlede risiko for selskapet i forhold til mål

B.3.2 ORSA-prosessen

Hensikten med ORSA-prosessen er å vurdere solvenskapitalbehovet på kort og lengre sikt og hvordan dette kapitalbehovet skal tilfredsstilles. Videre skal det komme frem hvordan selskapet arbeider med overholdelse av de regulatoriske minimumskravene til kapital.

ORSA-prosessen er en sentral del av styrings- og beslutningsunderlaget i selskapet. Vurderinger av effekten på kapitalbehovet er en integrert del av alle beslutninger om vesentlige endringer i kapitalforhold, strategier, produkter, forretningsområder, rammer, policyer, etc.



ORSA-dokumentet er godkjent av styret og kapitalen er beregnet i samsvar med selskapets faktiske risikoprofil.

B.4 Internkontrollsystem

Selskapet har organisert sitt linjeforsvar iht. finansforetaksloven § 13-5 Forsvarlig virksomhet. God forretningsskikk. Dette innebærer blant annet:

- Klare roller og ansvarsfordeling mellom styret, ledelsen, operative funksjoner og nøkkelfunksjoner nedfelt i styrende dokumenter
- Operativ førstelinje med ansvar for drift og internkontroll i egne enheter
- Uavhengige kontrollfunksjoner i andre- og tredjelinje uten oppgaver i drift

Selskapets risikostyring og internkontroll opererer innenfor førstelinjen. Daglig leder har ansvar for å sørge for at selskapet opererer innenfor de retningslinjer, rutiner og mandater som er satt.

Funksjonene i andrelinjen har ansvar for å overvåke, evaluere og rapportere hvordan det overordnede risikobildet ser ut. Funksjonene skal ha en rådgivende rolle, men har ikke anledning til å påvirke risikoprofilen i selskapet.

Internrevisor skal revidere hvorvidt første- og andrelinjeforsvaret gjør en tilstrekkelig jobb i henhold til rammene som er satt. Internrevisor rapporterer direkte til styret.

B.4.1 Daglig leder

Daglig leder er sentral for å etablere et godt kontrollmiljø på alle nivåer i brannkassen, skal legge til rette for god kommunikasjon internt i organisasjonen, så vel som et åpent samspill om disse forholdene med styret og kontrollfunksjonene. Daglig leder skal legge frem og regelmessig gi styret underretning om selskapets risikosituasjon, virksomhet for øvrig og resultatutvikling. Daglig leder skal følge opp utkontraktert virksomhet på lik linje med ikke-utkontraktert virksomhet.

B.4.2 Risikostyringsfunksjonen

Finansforetaksloven stiller krav om at alle forsikringsselskap skal ha en uavhengig kontrollfunksjon for risikostyring. Risikostyringsfunksjonen er ansvarlig for å overvåke brannkassens risikostyringssystem og risikoprofil og skal ha oversikt over de risikoer Brannkassen er eller kan bli eksponert for. Dette inkluderer å rapportere om utvikling av risiko på de viktigste risikofaktorer og at virksomheten er innenfor styrevedtatt risikoappetitt.

Risikostyringsfunksjonen er utkontraktert til Gabler AS.

B.4.3 Etterlevelsesfunksjonen

Finansforetaksloven stiller krav om at alle forsikringsselskap skal ha en uavhengig kontrollfunksjon for etterlevelse av krav fastsatt i eller i medhold av lov eller forskrift. etterlevelsesfunksjonen er en uavhengig funksjon som overvåker og følger opp internkontrollen som gjennomføres av ledelsen og ansatte i selskapets operative funksjoner. Etterlevelsesfunksjonen skal bidra til at selskapet ikke pådrar seg offentlige sanksjoner, økonomisk tap eller tap av omdømme som følge av at lover, regler og

standarder ikke etterleves. Funksjonen skal identifisere, vurdere, gi råd om, overvåke og rapportere om etterlevelsrisikoen i selskapets virksomhetsområder, og skal rapportere eventuelle brudd på lover, regler og standarder til daglig leder.

Etterlevelsfunksjonen er utkontraktert til Gabler AS

B.4.4 Aktuarfunksjonen

Finansforetaksloven stiller krav til at et forsikringsforetak skal ha uavhengig kontrollfunksjon med ansvar for aktuarfaglige oppgaver. Aktuarfunksjonen skal påse at brannkassens virksomhet til enhver tid blir drevet på en forsikringsteknisk ansvarlig måte. Aktuarfunksjonen koordinerer beregning av tekniske avsetninger og bidrar til effektiv gjennomføring av risikostyringen, særlig med hensyn til de risikomodeller som ligger til grunn for beregning av kapitalkravene.

Aktuarfunksjonen skal informere styret og ledelsen om påliteligheten, tilstrekkeligheten og usikkerheten i beregningen av tekniske avsetninger.

Aktuarfunksjonen rapporterer og forklarer også eventuelle problemstillinger ved beregningene av de forsikringstekniske avsetningene. Funksjonen skal bidra til effektiv implementering av risikostyringsopplegget, og da særskilt med hensyn til risikomodeller som ligger til grunn for beregning av kapitalkrav i forhold til underwriting og avsetninger samt ORSA.

Aktuarfunksjonen er utkontraktert til Gjensidige ASA.

B.5 Internrevisjonsfunksjonen

Finansforetaksloven stiller krav til internrevisjonsfunksjon for forsikringsforetak. Internrevisjonen skal kontrollere at selskapet er organisert og drives på en forsvarlig måte og i samsvar med gjeldende krav til virksomheten. Forhold som vurderes som utilfredsstillende, skal rapporteres til styret og daglig leder. Internrevisjonen skal blant annet bidra til å gi styret og daglig leder trygghet for at selskapet har hensiktsmessige og effektive prosesser for risikostyring og internkontroll.

Funksjonen skal ha tilstrekkelig myndighet til å utøve sitt ansvar, herunder fullstendig og ubegrenset tilgang til å innhente informasjon fra selskapet for å kunne ivareta sitt ansvar og sine oppgaver. Funksjonen rapporterer direkte til styret.

Internrevisjonsfunksjonen er utkontraktert til Gabler AS.

B.6 Utkontraktering

Brannkassen har utkontraktert deler av sin virksomhet. Utkontraktering setter brannkassen i stand til å fokusere på kjerneoppgavene sine og gir tilgang til kompetanse som ikke er tilgjengelig internt. Selskapet har utarbeidet policy og tilhørende retningslinjer for utkontraktering som gir føringer for hvordan selskapet skal identifisere, vurdere og håndtere risiko knyttet til utkontraktering, samt sikre forsvarlig styring og kontroll med utkontrakterte tjenester i henhold til gjeldende regelverk.

Forsvarlig utkontraktering innebærer at selskapet skal ha nødvendig kompetanse og kapasitet til å føre kontroll med utkontrakterte oppgaver. Kjerneoppgaver skal ikke utkontrakteres. Selskapet skal risikovurdere selve utkontrakteringen og gjennomføre en evaluering av oppdragstakerne. Utkontraktert virksomhet skal inngå i selskapets beredskapsplaner. Vurderingene skal oppdateres løpende.

Avtale om utkontraktering skal være skriftlig og sikre selskapets forsvarslinjer samt tilsynsmyndigheters tilgang til kontroll av oppdragsgiver. Utkontraktering av vesentlig betydning for selskapets virksomhet samt all IKT-utkontraktering skal styrebehandles.

Selskapet er underlagt krav til meldeplikt ved utkontraktering. Finanstilsynet skal varsles ved inngåelse av avtale om utkontraktering som vurderes kritisk eller viktig, ved endringer av slike avtaler eller ved bytte av oppdragstaker. Melding skal gis minst 60 dager før avtalen, endringen eller byttet trer i kraft. Selskapet skal uavhengig av meldeplikt, vedlikeholde en oversikt over samtlige utkontrakteringsavtaler.

C. Risikoprofil

Alle risikoberegninger for Sykkylven Gjensidig Brannkasse er gjort i henhold til Solvens regelverket og EIOPA sin standardmodell. Dette er en modell som skal fange opp ulike risikoer et forsikrings-selskap kan ta på seg, som markedsrisiko ved aksjer og investeringer, motpartsrisiko ved at andre selskaper eller kunder ikke kan betale for seg eller risiko for at premien ikke dekker alle fremtidige skader som kan gi store tap.

Dette kapitlet går gjennom alle risikoberegninger hvor resultatet blir et kapitalkrav, altså et minstekrav på hvor mye eiendeler et selskap må ha for at kunden kan være trygg på at fremtidige skader vil bli betalt.

Risikomodul	2023-12-31	2022-12-31	Endring
Markedsrisiko	38 210	28 321	9 889
Non-life risiko	6 867	5 879	988
Motpartsrisiko	1 884	1 943	-59
Operasjonell risiko	338	311	27
Diversifisering	-5 841	-5 117	-724
Sum	41 458	31 337	10 121

C.1 Forsikringsrisiko

Forsikringsrisiko inneholder tre ulike risikoer som alle skal måle risikoen knyttet til forsikringsdriften: premie- og reserverisiko, katastroferisiko og avgangsrisiko.

Premie- og reserverisiko

Premierisiko skal beskrive usikkerheten rundt fremtidige innbetalinger og om premien kunden betaler er nok for å dekke fremtidige skader. Systematisk feil prising vil over tid kunne føre til betydelige tap, og denne risikoen beregnes ut fra forventet premie det neste

året. Typisk vil større skader over tid, høyere skadefrekvens og høyere konkurranse være drivere for en høyere premierisiko.

Fra en skade inntreffer og verdi vurderes til en kunde mottar penger holder man beløpet som en reserve. Dette gjelder innmeldte skader og inntrufne skader som ikke er meldt inn enda. Sistnevnte reserve kalles IBNR og vil kunne variere betydelig ettersom den ikke kan observeres direkte og må estimeres. Usikkerheten rundt om reservene faktisk er store nok til å dekke alle åpne skadesaker skal reflekteres i reserverisikoen. Største risikodriver innenfor reserverisiko er hvor lang tid det tar før en skade er ferdig oppgjort. Lengre tid, betyr som regel høyere usikkerhet knyttet til beløpene.

Katastroferisiko

Katastroferisiko defineres av EIOPA som verste krise som forventes å skje en gang i løpet av 200 år. For eiendom er det for eksempel definert som et scenario hvor alle hus innenfor et 400 meters område brenner ned eller ødelegges fullstendig.

Katastrofescenarioer vil typisk bli sikret av forsikringsselskapet ved å tegne gjenforsikring, og alle forsikringsselskap i Norge må være en del av Norsk naturskadepool som er en ordning som sikrer at kunder får betalt skader knyttet til naturskader.

Avgangsrisiko

Avgangsrisiko er risiko knyttet til at kunder sier opp avtaler og forlater selskapet før avtaleperioden er ferdig. Siden man da heller ikke kan melde inn skader vil dette som regel være begrenset til en liten reduksjon i fortjeneste.

Risikomodul	2023-12-31	2022-12-31	Endring
Katastroferisiko	5 762	4 927	834
Premie og reserverisiko	2 563	2 204	360
Diversifisering	-1 458	-1 252	-206
Sum	6 867	5 879	988

C.2 Markedsrisiko

Standard praksis for et forsikringsselskap er å ha verdier spredt gjennom en investeringsportefølje tilpasset forventete skadeutbetalinger og selskaps toleranse for risiko. Under markedsrisiko kalkulerer man risikoen for at disse investeringene plutselig taper verdi, eller at andre faktorer som sentralbankens rente, valutaer eller lignende endres.

Et viktig begrep i Solvens II regelverket «forsiktighetsprinsippet» eller «prudent person principle». Overordnet innebærer forsiktighetsprinsippet at investeringer alltid skal være til det beste for kundene og at man ikke skal påta seg risiko som man ikke kan forstå, måle eller raskt selge unna om det trengs.

For å sikre dette har Sykkylven Gjensidig Brannkasse en definert investeringsstrategi som må følges av forvalterne, som også begrenser investeringer i risikoer man ikke fort kan selge unna, for eksempel eiendommer.

Risikomodul	2023-12-31	2022-12-31	Endring
Aksjerisiko	31 085	22 945	8 141
Valutarisiko	7 249	3 501	3 748
Spread risiko	5 682	5 046	637
Renterisiko	1 881	1 532	349
Konsentrasjonsrisiko	557	1 156	-599
Diversifisering	-8 244	-6 073	-2 172
Eiendomsrisiko	NA	215	NA
Sum	38 210	28 321	10 104

C.3 Motpartsrisiko

Kredittrisiko er risikoen for at motparter som reassurandører, banker eller kunder ikke klarer betale for seg. Dette reduseres ved å være bevisst på kredittvurderinger av selskapene man har som motpart.

Risikomodul	2022-12-31	2023-12-31	Endring
Motpartsrisiko	1 943	1 884	-59

C.4 Likviditetsrisiko

Likviditetsrisiko er risikoen for at selskapet ikke klarer å oppfylle sine løpende forpliktelser og enten må selge investeringer på et ugunstig tidspunkt eller innhente dyr finansiering. For skadeforsikring er dette som regel ikke et problem siden premie blir forskuddsbetalt, og med jevnlig innbetalinger.

C.5 Operasjonell risiko

Operasjonell risiko skal vurdere tap knyttet til prosessfeil eller menneskelige feil som gjør at man enten får en direkte økonomisk konsekvens eller taper omdømme. Det er en rekke tiltak og prosesser som skal minimere denne risikoen, inkludert andrelinjefunksjoner og rapporteringslinjer. Disse er beskrevet i kapittel B.

Risikomodul	2022-12-31	2023-12-31	Endring
Operasjonell risiko	311	338	27

C.6 Andre vesentlige risikoer

Ingen andre vesentlige risikoer.

D. Verdsettelse for solvensformål

Eiendeler og forpliktelser verdsettes til virkelig verdi under Solvens II. Dette er beste estimat på verdien som eiendelen eller forpliktelsen ville handlet for i en transaksjon mellom informerte parter under normale konkurranseforhold. For noen eiendeler og forpliktelser kan verdsettelsen under Solvens II avvike fra verdsettelsen under norske

regnskapsregler. Formålet med dette kapitlet er å beskrive verdsettelsen av eiendeler og forpliktelser under Solvens II, samt å forklare eventuelle avvik mot norske regnskapsregler der det er vesentlig.

D.1 Eiendeler

Tabellen under viser verdien av selskapets eiendeler pr. 31.12.2023 målt under henholdsvis Solvens II og norske regnskapsregler.

Eiendeler	Solvens II	Regnskap	Forskjell
Investeringer	147 787	147 787	0
Andre eiendeler	7 367	7 367	0
Kontanter og kontantekvivalenter	5 559	5 559	0
Fordringer i forbindelse med gjenforsikring	1 320	1 320	0
Gjenforsikringsandel av forsikringstekniske avsetninger	1 174	0	1 174
Eiendom, anlegg og utstyr til eget bruk	758	758	0
Premieavsetning i forbindelse med gjenforsikring	0	0	0
Skadeavsetning i forbindelse med gjenforsikring	0	1 262	-1 262
Sum	163 965	164 053	-88

Finansielle investeringer

Sykkylven Gjensidig Brannkasse sin eksponering mot aksjerisiko og renterisiko oppnås i hovedsak gjennom eierskap av verdipapirfond. Verdipapirfond styres av forvaltere som investerer kundenes midler i aksjer, obligasjoner eller en kombinasjon av begge. Andelene i et verdipapirfond verdsettes basert på de kvoterte markedsprisene til fondets underliggende investeringer. Verdsettelsen er lik i Solvens II og regnskapet.

Kontanter og kontantekvivalenter

Kontanter og kontantekvivalenter er kontanter, bankinnskudd og kortsiktige, likvide investeringer som lett kan konverteres til kontanter, for eksempel statsobligasjoner. Eiendeler av denne typen verdsettes til nominell verdi. Verdsettelsen er lik i Solvens II og regnskapet.

Gjenforsikring utestående

Sykkylven Gjensidig Brannkasse deler risiko med motparter ved å inngå gjenforsikringsavtaler som forplikter dem til å betale en andel av erstatningsutbetalinger i bytte mot en andel av premieinntekter. Beløpet som motparter skylder oss for sin andel av oppgjorte skader defineres som en eiendel. Den verdsettes til nominell verdi. Verdsettelsen er lik i Solvens II og regnskapet.

D.2 Forsikringstekniske avsetninger

Forsikringstekniske avsetninger er verdien av forventede fremtidige erstatningsutbetalinger. Under Solvens II skal de forsikringstekniske avsetningene verdsettes til virkelig verdi. Ettersom forsikringsforpliktelser ikke omsettes i et aktivt marked med lett tilgjengelige og hyppig oppdaterte priser, må deres virkelige verdi estimeres i en modell. I et teoretisk fritt marked ville en pensjonsforpliktelse blitt omsatt for den forventede nåverdien til fremtidige utbetalinger. I tillegg ville kjøperen blitt kompensert for alternativkostnaden av kapitalen som måtte brukes til å etterleve solvenskapitalkravet. Derfor verdsettes forsikringstekniske avsetninger til beste estimat av nåverdien til fremtidige utbetalinger pluss en risikomargin under Solvens II. Disse to komponentene forklares i nærmere detalj under.

Beste estimat

Selskapets fremtidige utbetalinger er tilknyttet skader som er inntruffet, men ikke utbetalt (erstatningsavsetning) og skader som ikke er inntruffet enda (premieavsetning). Utbetalingene i premieavsetningen beregnes ved å multiplisere fremtidige premieinntekter med combined ratio (historiske skadeutbetalinger og driftskostnader som andel av historiske premieinntekter). Disse utbetalingene neddiskonteres med EIOPA sin rentekurve for Norge uten volatilitetsjustering for å komme til beste estimat for premieavsetningen.

Erstatningsavsetningen sine utbetalinger beregnes ved å bruke historisk forsinkelse mellom skadehendelser og rapportering til å estimere fremtidige utbetalinger tilknyttet skader som er inntruffet, men ikke rapportert. Dette legges til forventede utbetalinger tilknyttet uoppgjorte, rapporterte skader. Forventede driftskostnader relatert til behandlingen av skadene tas også med. Summen av dette utgjør utbetalingene tilknyttet erstatningsavsetningen. Til slutt neddiskonteres utbetalingene på samme måte som premieavsetningen for å komme til beste estimat for erstatningsavsetningen.

Ettersom Sykkylven Gjensidig Brannkasse deler risiko gjennom gjenforsikringsavtaler, er motparter ansvarlige for en andel av fremtidige erstatningsutbetalinger. Nåverdien av denne gjenforsikringsandelen nedjusteres med motpartsrisiko og trekkes fra summen av erstatningsavsetningen og premieavsetningen. Resultatet utgjør beste estimat for verdien av Sykkylven Gjensidig Brannkasse sin andel av forsikringsforpliktelsene.

Risikomargin

Risikomarginen estimerer alternativkostnaden til kapitalen som en kjøper av forsikringsforpliktelsene måtte brukt til etterlevelse av solvenskapitalkravet. Det legges til grunn en alternativkost på 6% per år. Summen av beste estimat og risikomargin utgjør den virkelige verdien av Sykkylven Gjensidig Brannkasse sine forsikringstekniske avsetninger.

Avvik mellom regnskap og Solvens II

Metodene for verdsettelse av forsikringstekniske avsetninger er ulike i norske regnskapsregler og Solvens II. De viktigste forskjellene er at man ikke benytter neddiskontering eller risikomargin i regnskapet. Tabellene under viser Sykkylven Gjensidig

Brannkasse sine forsikringstekniske avsetninger pr. 31.12.2023 målt etter Solvens II og norske regnskapsregler.

Forsikringstekniske avsetninger Solvensy II	
Beste estimat	8 908
Risikomargin	1 028
Sum	9 936
Forsikringstekniske avsetninger Regnskap	
Premieavsetning	5 775
Skadeavsetning	5 654
Sum	11 429

D.3 Andre forpliktelse

Sykkylven Gjensidig Brannkasse har også forpliktelse utenom de forsikringstekniske avsetningene fra forrige seksjon. Verdien av disse forpliktelsene pr. 31.12.2023 er rapportert i tabellen under.

Andre forpliktelse	Solvensy II	Regnskap	Forskjell
Øvrige forpliktelse	3 719	4 459	-740
Fordringer i forbindelse med direkte forsikring, herunder forsikringsformidlere	679	743	-64
Pensjonsforpliktelse	66	66	0
Ikke forsikringsrelaterte forpliktelse	64	0	64
Forpliktelse i forbindelse med gjensidig forsikring	0	0	0
Sum	4 528	5 268	-740

Forpliktelse ved utsatt skatt

Utsatt skatt beregnes av forskjellen mellom regnskapsmessige og skattemessige verdier. Siden Solvens II og norske regnskapsregler verdsetter eiendeler og forpliktelse ulikt, blir differansen mellom skattemessige verdier også ulik. Derfor avviker verdien av utsatt skatt mellom Solvens II og norske regnskapsregler.

Pensjonsforpliktelse

Pensjonsforpliktelse behandles likt under Solvens II og norske regnskapsregler. De verdsettes til beste estimat av nåverdien til fremtidige utbetalinger tilknyttet ansattes pensjon.

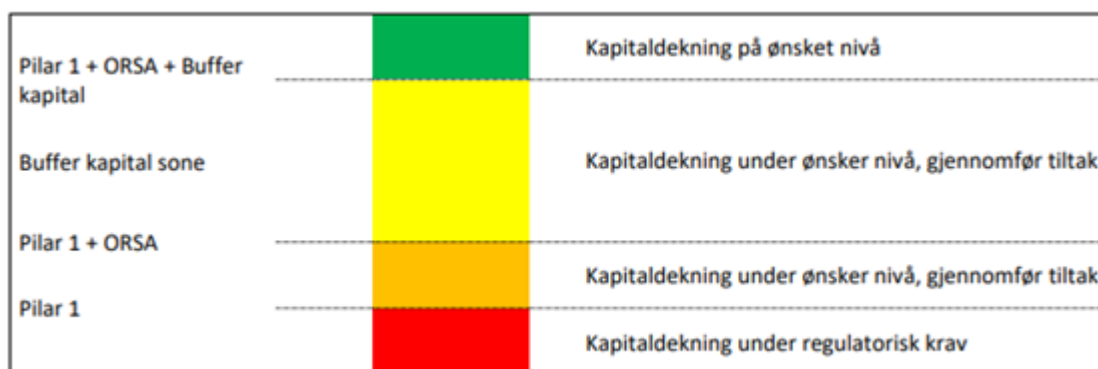
Øvrige forpliktelse

Her inkluderes alle forpliktelse som ikke er nevnt over. De viktigste avvikene mellom Solvens II og norske regnskapsregler stammer fra behandlingen av avsatt utbytte og avsetningen til Garantiordningen for skadeforsikring. Avsatt utbytte er en forpliktelse under norske regnskapsregler, men behandles som en netto eiendel og trekkes fra solvenskapitalen under Solvens II. Avsetningen til Garantiordningen for skadeforsikring

anses som del av egenkapitalen under norske regnskapsregler, mens Solvens II kategoriserer den som en forpliktelse.

E. Kapitalstyring

Målet med Sykkylven Gjensidig Brannkasse sin kapitalstyring er å opprettholde ansvarlig kapital på et nivå som alltid dekker regulatoriske kapitalkrav i tillegg til en buffer. Det regulatoriske kapitalkravet består av solvenskapitalkravet som er beskrevet i kapittel C og kapitalkravet fra ORSA-prosessen som ble nevnt i kapittel B. Til slutt skal bufferkapitalen balansere selskapets ønske om å redusere risiko ytterligere med ønsket om å oppnå tilstrekkelig avkastning på kapitalen. Kapitalstyringen kan visualiseres slik:



E.1 Ansvarlig kapital

Ansvarlig kapital er egenkapital og annen kapital som kan brukes av selskapet til å absorbere tap. Den deles inn i tre nivåer avhengig av hvor lett den kan tilgjengeliggjøres for å dekke tap, både under ordinær drift og under finansiell uro:

- Kapitalgruppe 1: Innbetalt aksjekapital, opptjent egenkapital, m.m.
- Kapitalgruppe 2: Etterprioritert gjeld, f.eks. naturskadepoolen, m.m.
- Kapitalgruppe 3: Kapital som ikke inngår i (1) eller (2)

Den ansvarlige kapitalen som kan stilles til å dekke solvenskapitalkravet (tellende kapital) må tilfredsstille følgende begrensninger:

- Kapitalgruppe 1 skal utgjøre minst 50% av ansvarlig kapital
- Kapitalgruppe 3 skal utgjøre mindre enn 15% av ansvarlig kapital
- Kapitalgrupper 2 og 3 skal til sammen ikke overgå 50% av ansvarlig kapital

Den tellende kapitalen som kan stilles til å dekke minstekapitalkravet må tilfredsstille følgende krav:

- Kapitalgruppe 1 skal utgjøre minst 80% av ansvarlig kapital
- Kapitalgruppe 2 skal ikke utgjøre mer enn 20% av ansvarlig kapital

Tabellen under viser sammensetningen av Sykkylven Gjensidig Brannkasse sin tellende kapital for solvenskapitalkravet og minstekapitalkravet pr.31.12.2023.

Tellende kapital	Til dekning av SCR	Til dekning av MCR
Tier 1	133 333 285,63	133 333 285,63
Tier 2	7 156 229,86	7 156 229,86
Tier 3	0,00	

E.2 Solvenskapitalkrav og minstekapitalkrav

Solvenskapitalkravet (SCR) estimerer størrelsen på tapet i ansvarlig kapital som forventes å inntreffe med 0,5% sannsynlighet over de neste 12 måneder. Minstekapitalkravet (MCR) estimerer størrelsen på tapet som forventes å inntreffe med 15% sannsynlighet over de neste 12 måneder. Et forsikringsforetak sin ansvarlige kapital må ligge over SCR. Dersom ansvarlig kapital faller under SCR, vil tilsynsmyndighetene gripe inn med strengere og strengere tiltak jo nærmere den ansvarlige kapitalen kommer MCR.

Tabellen under viser Sykkylven Gjensidig Brannkasse sin SCR, samt størrelsen på MCR pr. 31.12.2023. Se tabellen over risikoprofil i kapittel C for en detaljert oversikt over sammensetningen av SCR.

Kategori	2022-12-31	2023-12-31	Endring
Total SCR	31 337	41 458	10 121
Total MCR	27 818	32 058	4 241

E.3 Bruk av den durasjonsbaserte undermodulen for aksjerisiko ved beregningen av solvenskapitalkravet

Sykkylven Gjensidig Brannkasse bruker ikke den durasjonsbaserte undermodulen for aksjerisiko.

E.4 Forskjeller mellom standardformelen og interne modeller som brukes

Sykkylven Gjensidig Brannkasse følger standardmodellen. Derfor er det ingen avvik å rapportere.

E.5 Brudd på minstekapitalkravet og brudd på solvenskapitalkravet

Ingen brudd å rapportere pr. 31.12.2023.

Vedlegg

S.02.01.02 - Balansen

		Solvens II- verdier
		C0010
Eiendeler		
Immaterielle eiendeler	R0030	-
Eiendeler ved skatt (utsatt skattefordel)	R0040	-
Overfinansiering av ytelsesbaserte pensjonsordninger (ytelser til ansatte)	R0050	764
Eiendom, anlegg og utstyr til eget bruk	R0060	758
Investeringer (ekskl. eiendeler knyttet til kontrakter med investeringsvalg)	R0070	147 787
Eiendom (annet enn til eget bruk)	R0080	-
Investeringer i tilknyttede foretak, herunder deltakerinteresser	R0090	-
Aksjer mv.	R0100	28 690
Aksjer - børsnoterte	R0110	-
Aksjer - ikke børsnoterte	R0120	28 690
Obligasjoner	R0130	42 429
Statsobligasjoner mv.	R0140	-
Foretaksobligasjoner mv.	R0150	42 429
Strukturerte verdipapirer	R0160	-
Sikrede verdipapirer	R0170	-
Verdipapirfond mv.	R0180	76 667
Derivater	R0190	-
Innskudd annet enn kontantekvivalenter	R0200	-
Andre investeringer	R0210	-
Eiendeler knyttet til kontrakter med investeringsvalg	R0220	-
Utlån	R0230	-
Utlån med sikkerhet i forsikringskontrakter	R0240	-
Utlån til enkeltpersoner	R0250	-
Øvrige utlån	R0260	-
Gjenforsikringsandel av forsikringstekniske bruttoavsetninger:	R0270	1 174
Skadeforsikring og helseforsikring håndtert som skadeforsikring	R0280	1 174
Skadeforsikring ekskl. helseforsikring håndtert som skadeforsikring	R0290	1 174
Helseforsikring håndtert som skadeforsikring	R0300	-
Livsforsikring og helseforsikring håndtert som livsforsikring, ekskl. kontrakter med investeringsvalg	R0310	-
Helseforsikring håndtert som livsforsikring	R0320	-
Livsforsikring ekskl. helseforsikring håndtert som livsforsikring og kontrakter med investeringsvalg	R0330	-
Livsforsikring med investeringsvalg	R0340	-
Gjenforsikringsdepoter	R0350	-
Fordringer i forbindelse med direkte forsikring, herunder forsikringsformidlere	R0360	-
Fordringer i forbindelse med gjenforsikring	R0370	-
Ikke forsikringsrelaterte fordringer	R0380	1 320
Egne aksjer (holdt direkte)	R0390	-
Forfalte beløp relatert til elementer i ansvarlig kapital som er innkalt men ikke innbetalt	R0400	-
Kontanter og kontantekvivalenter	R0410	5 559
Øvrige eiendeler	R0420	-
Sum eiendeler	R0500	157 362

S.02.01.02 - Balansen

		Solvens II- verdier
		C0010
Forpliktelser		
Forsikringstekniske avsetninger - skadeforsikring	R0510	9 936
Forsikringstekniske avsetninger - skadeforsikring (ekskl. helseforsikring håndtert som skadeforsikring)	R0520	9 936
Forsikringstekniske avsetninger beregnet under ett	R0530	-
Beste estimat	R0540	8 908
Risikomargin	R0550	1 028
Forsikringstekniske avsetninger - helseforsikring (håndtert som skadeforsikring)	R0560	-
Forsikringstekniske avsetninger beregnet under ett	R0570	-
Beste estimat	R0580	-
Risikomargin	R0590	-
Forsikringstekniske avsetninger - livsforsikring (ekskl. kontrakter med investeringsvalg)	R0600	-
Forsikringstekniske avsetninger - helseforsikring håndtert som livsforsikring	R0610	-
Forsikringstekniske avsetninger beregnet under ett	R0620	-
Beste estimat	R0630	-
Risikomargin	R0640	-
Forsikringstekniske avsetninger - livsforsikring (ekskl. helseforsikring håndtert som livsforsikring og kontrakter med investeringsvalg)	R0650	-
Forsikringstekniske avsetninger beregnet under ett	R0660	-
Beste estimat	R0670	-
Risikomargin	R0680	-
Forsikringstekniske avsetninger - kontrakter med investeringsvalg	R0690	-
Forsikringstekniske avsetninger beregnet under ett	R0700	-
Beste estimat	R0710	-
Risikomargin	R0720	-
Betingede forpliktelser	R0740	-
Avsetninger, andre enn forsikringstekniske avsetninger	R0750	-
Pensjonsforpliktelser	R0760	66
Premiedepot fra gjenforsikringsforetak	R0770	-
Forpliktelser ved utsatt skatt	R0780	1 191
Derivater	R0790	-
Gjeld til kredittinstitusjoner	R0800	-
Finansielle forpliktelser, annet enn gjeld til kredittinstitusjoner	R0810	-
Forpliktelser i forbindelse med direkte forsikring, herunder forsikringsformidlere	R0820	679
Forpliktelser i forbindelse med gjenforsikring	R0830	-
Betalingsforpliktelser (til leverandører, ikke forsikring)	R0840	64
Fondsobligasjonskapital og ansvarlig lånekapital	R0850	-
Fondsobligasjonskapital og ansvarlig lånekapital som ikke inngår i basiskapitalen	R0860	-
Fondsobligasjonskapital og ansvarlig lånekapital som inngår i basiskapitalen	R0870	-
Øvrige forpliktelser	R0880	3 719
Sum forpliktelser	R0900	15 656
Sum eiendeler fratrukket sum forpliktelser	R1000	141 706

S.05.01.02 - Premier, erstatninger og kostnader pr. Forsikringsbransje

Skadeforsikringsforpliktelser - Direkte forsikring og mottatt proporsjonal gjenforsikring

		Forsikring mot utgifter til medisinsk behandling	Forsikring mot inntektstap	Yrkesskade- forsikring	Motorvogn- forsikring - trafikk
		C0010	C0020	C0030	C0040
Forfalte premier					
Brutto - direkte forsikring	R0110	-	-	-	-
Brutto - mottatt proporsjonal gjenforsikring	R0120	-	-	-	-
Brutto - mottatt ikke-proporsjonal gjenforsikring	R0130				
Gjenforsikringsandel	R0140	-	-	-	-
For egen regning (netto)	R0200	-	-	-	-
Opptjente premier					
Brutto - direkte forsikring	R0210	-	-	-	-
Brutto - mottatt proporsjonal gjenforsikring	R0220	-	-	-	-
Brutto - mottatt ikke-proporsjonal gjenforsikring	R0230				
Gjenforsikringsandel	R0240	-	-	-	-
For egen regning (netto)	R0300	-	-	-	-
Erstatningskostnader					
Brutto - direkte forsikring	R0310	-	-	-	-
Brutto - mottatt proporsjonal gjenforsikring	R0320	-	-	-	-
Brutto - mottatt ikke-proporsjonal gjenforsikring	R0330				
Gjenforsikringsandel	R0340	-	-	-	-
For egen regning (netto)	R0400	-	-	-	-
Forsikringsrelaterte driftskostnader mv.	R0550	-	-	-	-
Andre kostnader	R1200				
Sum kostnader	R1300				

S.05.01.02 - Premier, erstatninger og kostnader pr. Forsikringsbransje

Skadeforsikringsforpliktelser - Direkte forsikring og mottatt proporsjonal gjenforsikring

		Motorvogn- forsikring - øvrig	Sjøforsikring, transport- forsikring og luftfarts- forsikring	Forsikring mot brann og annen skade på eiendom	Ansvars- forsikring
		C0050	C0060	C0070	C0080
Forfalte premier					
Brutto - direkte forsikring	R0110	-	-	11 949	-
Brutto - mottatt proporsjonal gjenforsikring	R0120	-	-	-	-
Brutto - mottatt ikke-proporsjonal gjenforsikring	R0130				
Gjenforsikringsandel	R0140	-	-	2 653	-
For egen regning (netto)	R0200	-	-	9 296	-
Opptjente premier					
Brutto - direkte forsikring	R0210	-	-	11 261	-
Brutto - mottatt proporsjonal gjenforsikring	R0220	-	-	-	-
Brutto - mottatt ikke-proporsjonal gjenforsikring	R0230				
Gjenforsikringsandel	R0240	-	-	2 653	-
For egen regning (netto)	R0300	-	-	8 608	-
Erstatningskostnader					
Brutto - direkte forsikring	R0310	-	-	5 414	-
Brutto - mottatt proporsjonal gjenforsikring	R0320	-	-	-	-
Brutto - mottatt ikke-proporsjonal gjenforsikring	R0330				
Gjenforsikringsandel	R0340	-	-	1 060	-
For egen regning (netto)	R0400	-	-	4 354	-
Forsikringsrelaterte driftskostnader mv.	R0550	-	-	9 891	-
Andre kostnader	R1200				
Sum kostnader	R1300				

S.05.01.02 - Premier, erstatninger og kostnader pr. Forsikringsbransje

Skadeforsikringsforpliktelser - Direkte forsikring og mottatt proporsjonal gjenforsikring

		Kreditt- og kausjons- forsikring	Rettskjelps- forsikring	Assistanse- forsikring	Forsikring mot diverse økonomiske tap
		C0090	C0100	C0110	C0120
Forfalte premier					
Brutto - direkte forsikring	R0110	-	-	-	-
Brutto - mottatt proporsjonal gjenforsikring	R0120	-	-	-	-
Brutto - mottatt ikke-proporsjonal gjenforsikring	R0130				
Gjenforsikringsandel	R0140	-	-	-	-
For egen regning (netto)	R0200	-	-	-	-
Opptjente premier					
Brutto - direkte forsikring	R0210	-	-	-	-
Brutto - mottatt proporsjonal gjenforsikring	R0220	-	-	-	-
Brutto - mottatt ikke-proporsjonal gjenforsikring	R0230				
Gjenforsikringsandel	R0240	-	-	-	-
For egen regning (netto)	R0300	-	-	-	-
Erstatningskostnader					
Brutto - direkte forsikring	R0310	-	-	-	-
Brutto - mottatt proporsjonal gjenforsikring	R0320	-	-	-	-
Brutto - mottatt ikke-proporsjonal gjenforsikring	R0330				
Gjenforsikringsandel	R0340	-	-	-	-
For egen regning (netto)	R0400	-	-	-	-
Forsikringsrelaterte driftskostnader mv.	R0550	-	-	-	-
Andre kostnader	R1200				
Sum kostnader	R1300				

S.05.01.02 - Premier, erstatninger og kostnader pr. Forsikringsbransje

Skadeforsikringsforpliktelser - Mottatt ikke-proporsjonal gjenforsikring

		Helsef- orsikrings- forplik- telser	Ansvars- forsikrings- forplik- telser	Forplik- telser innen sjøforsikring, transport- forsikring og luftfarts- forsikring	Øvrige skadeforsikrin- gs- forplik- telser	Sum
		C0130	C0140	C0150	C0160	C0200
Forfalte premier						
Brutto - direkte forsikring	R0110					11 949
Brutto - mottatt proporsjonal gjenforsikring	R0120					-
Brutto - mottatt ikke-proporsjonal gjenforsikring	R0130	-	-	-	-	-
Gjenforsikringsandel	R0140	-	-	-	-	2 653
For egen regning (netto)	R0200	-	-	-	-	9 296
Opptjente premier						
Brutto - direkte forsikring	R0210					11 261
Brutto - mottatt proporsjonal gjenforsikring	R0220					-
Brutto - mottatt ikke-proporsjonal gjenforsikring	R0230	-	-	-	-	-
Gjenforsikringsandel	R0240	-	-	-	-	2 653
For egen regning (netto)	R0300	-	-	-	-	8 608
Erstatningskostnader						
Brutto - direkte forsikring	R0310					5 414
Brutto - mottatt proporsjonal gjenforsikring	R0320					-
Brutto - mottatt ikke-proporsjonal gjenforsikring	R0330	-	-	-	-	-
Gjenforsikringsandel	R0340	-	-	-	-	1 060
For egen regning (netto)	R0400	-	-	-	-	4 354
Forsikringsrelaterte driftskostnader mv.	R0550	-	-	-	-	9 891
Andre kostnader	R1200					
Sum kostnader	R1300					9 891

S.05.01.02 - Premier, erstatninger og kostnader pr. Forsikringsbransje

		Livsforsikringsforpliktelse					
		Helseforsikring	Forsikring med overskudds- deling	Forsikring med investerings- valg	Øvrig livsforsikring	Annuiteter fra skadeforsikring vedrørende helseforsikrings- forpliktelse	Annuiteter fra skadeforsikring vedrørende andre forsikrings- forpliktelse enn helseforsikrings- forpliktelse
		C0210	C0220	C0230	C0240	C0250	C0260
Forfalte premier							
Brutto	R1410	-	-	-	-	-	-
Gjenforsikringsandel	R1420	-	-	-	-	-	-
For egen regning (netto)	R1500	-	-	-	-	-	-
Opptjente premier							
Brutto	R1510	-	-	-	-	-	-
Gjenforsikringsandel	R1520	-	-	-	-	-	-
For egen regning (netto)	R1600	-	-	-	-	-	-
Erstatningskostnader							
Brutto	R1610	-	-	-	-	-	-
Gjenforsikringsandel	R1620	-	-	-	-	-	-
For egen regning (netto)	R1700	-	-	-	-	-	-
Forsikringsrelaterte driftskostnader mv.	R1900	-	-	-	-	-	-
Andre kostnader	R2510						
Sum kostnader	R2600						
Sum beløp vedrørende gjenkjøp	R2700						

S.05.01.02 - Premier, erstatninger og kostnader pr. Forsikringsbransje

		Gjenforsikringsforpliktelser innen livsforsikring		
		Gjenforsikring av helseforsikringsforpliktelser	Gjenforsikring av livsforsikringsforpliktelser	Sum
		C0270	C0280	C0300
Forfalte premier				
Brutto	R1410	-	-	-
Gjenforsikringsandel	R1420	-	-	-
For egen regning (netto)	R1500	-	-	-
Opptjente premier				
Brutto	R1510	-	-	-
Gjenforsikringsandel	R1520	-	-	-
For egen regning (netto)	R1600	-	-	-
Erstatningskostnader				
Brutto	R1610	-	-	-
Gjenforsikringsandel	R1620	-	-	-
For egen regning (netto)	R1700	-	-	-
Forsikringsrelaterte driftskostnader mv.				
	R1900	-	-	-
Andre kostnader				
	R2510			
Sum kostnader				
	R2600			-
Sum beløp vedrørende gjenkjøp				
	R2700			-

S.17.01.02 - Forsikringstekniske avsetninger - skadeforsikring

		Direkte forsikring...					
		Forsikring mot utgifter til medisinsk behandling	Forsikring mot inntektstap	Yrkesskade- forsikring	Motorvogn- forsikring - trafikk	Motorvogn- forsikring - øvrige	Sjøforsikring , transport- forsikring og luftfarts- forsikring
		C0020	C0030	C0040	C0050	C0060	C0070
Forsikringstekniske avsetninger beregnet under ett	R0010	-	-	-	-	-	-
Sum beløp som kan innkreves fra gjenforsikringsavtaler og SPV-er justert for forventet tap som følge av mislighold hos motparter (relatert til forsikringstekniske avsetninger beregnet under ett)	R0050	-	-	-	-	-	-
Forsikringstekniske avsetninger beregnet som en sum av beste estimat og risikomargin							
Beste estimat							
Premieavsetning							
Brutto - i alt	R0060	-	-	-	-	-	-
Sum beløp som kan innkreves fra gjenforsikring og SPV-er justert for forventet tap (mislighold hos motparter)	R0140	-	-	-	-	-	-
Netto beste estimat for premieavsetning	R0150	-	-	-	-	-	-
Erstatningsavsetning							
Brutto - i alt	R0160	-	-	-	-	-	-
Sum beløp som kan innkreves fra gjenforsikring og SPV-er justert for forventet tap (mislighold hos motparter)	R0240	-	-	-	-	-	-
Netto beste estimat for erstatningsavsetning	R0250	-	-	-	-	-	-

S.17.01.02 - Forsikringstekniske avsetninger - skadeforsikring

		Direkte forsikring...					
		Forsikring mot utgifter til medisinsk behandling	Forsikring mot inntektstap	Yrkesskade- forsikring	Motorvogn- forsikring - trafikk	Motorvogn- forsikring - øvrige	Sjøforsikring , transport- forsikring og luftfarts- forsikring
		C0020	C0030	C0040	C0050	C0060	C0070
Sum beste estimat - brutto	R0260	-	-	-	-	-	-
Sum beste estimat - netto	R0270	-	-	-	-	-	-
Risikomargin	R0280	-	-	-	-	-	-
Fradrag i forsikringstekniske avsetninger som følge av overgangsbestemmelsen							
Fradrag i forsikringstekniske avsetninger beregnet under ett	R0290	-	-	-	-	-	-
Fradrag i beste estimat	R0300	-	-	-	-	-	-
Fradrag i risikomargin	R0310	-	-	-	-	-	-
Sum forsikringstekniske avsetninger							
Sum forsikringstekniske avsetninger	R0320	-	-	-	-	-	-
Sum beløp som kan innkreves fra gjenforsikring og SPV-er justert for forventet tap (mislighold hos motparter)	R0330	-	-	-	-	-	-
Sum forsikringstekniske avsetninger fratrukket beløp som kan innkreves fra gjenforsikring og SPV-er	R0340	-	-	-	-	-	-

S.17.01.02 - Forsikringstekniske avsetninger - skadeforsikring

		Direkte forsikring...					
		Forsikring mot brann og annen skade på eiendom	Ansvarsforsikring	Kreditt- og kausjonsforsikring	Rettskjøpsforsikring	Assistanseforsikring	Forsikring mot diverse økonomiske tap
		C0080	C0090	C0100	C0110	C0120	C0130
Forsikringstekniske avsetninger beregnet under ett	R0010	-	-	-	-	-	-
Sum beløp som kan innkreves fra gjenforsikringsavtaler og SPV-er justert for forventet tap som følge av mislighold hos motparter (relatert til forsikringstekniske avsetninger beregnet under ett)	R0050	-	-	-	-	-	-
Forsikringstekniske avsetninger beregnet som en sum av beste estimat og risikomargin							
Beste estimat							
Premieavsetning							
Brutto - i alt	R0060	3 581	-	-	-	-	-
Sum beløp som kan innkreves fra gjenforsikring og SPV-er justert for forventet tap (mislighold hos motparter)	R0140	-	-	-	-	-	-
Netto beste estimat for premieavsetning	R0150	3 581	-	-	-	-	-
Erstatningsavsetning							
Brutto - i alt	R0160	5 326	-	-	-	-	-
Sum beløp som kan innkreves fra gjenforsikring og SPV-er justert for forventet tap (mislighold hos motparter)	R0240	1 174	-	-	-	-	-
Netto beste estimat for erstatningsavsetning	R0250	4 153	-	-	-	-	-

		Direkte forsikring...					
		Forsikring mot brann og annen skade på eiendom	Ansvars- forsikring	Kreditt- og kausjons- forsikring	Retts- hjelps- forsikring	Assistanse- forsikring	Forsikring mot diverse økonomiske tap
		C0080	C0090	C0100	C0110	C0120	C0130
Sum beste estimat - brutto	R0260	8 908	-	-	-	-	-
Sum beste estimat - netto	R0270	7 734	-	-	-	-	-
Risikomargin	R0280	1 028	-	-	-	-	-
Fradrag i forsikringstekniske avsetninger som følge av overgangsbestemmelsen							
Fradrag i forsikringstekniske avsetninger beregnet under ett	R0290	-	-	-	-	-	-
Fradrag i beste estimat	R0300	-	-	-	-	-	-
Fradrag i risikomargin	R0310	-	-	-	-	-	-
Sum forsikringstekniske avsetninger							
Sum forsikringstekniske avsetninger	R0320	9 936	-	-	-	-	-
Sum beløp som kan innkreves fra gjenforsikring og SPV-er justert for forventet tap (mislighold hos motparter)	R0330	1 174	-	-	-	-	-
Sum forsikringstekniske avsetninger fratrukket beløp som kan innkreves fra gjenforsikring og SPV-er	R0340	8 762	-	-	-	-	-

S.17.01.02 - Forsikringstekniske avsetninger - skadeforsikring

		Mottatt ikke-proporsjonal gjenforsikring				Sum
		Helseforsikringsforpliktelse	Ansvarsforsikringsforpliktelse	Forpliktelse innen sjø-, transport- og luftfartsforsikring	Øvrige skadeforsikringsforpliktelse	skadeforsikringsforpliktelse
		r	r	r	r	r
		C0140	C0150	C0160	C0170	C0180
Forsikringstekniske avsetninger beregnet under ett	R0010	-	-	-	-	-
Sum beløp som kan innkreves fra gjenforsikringsavtaler og SPV-er justert for forventet tap som følge av mislighold hos motparter (relatert til forsikringstekniske avsetninger beregnet under ett)	R0050	-	-	-	-	-
Forsikringstekniske avsetninger beregnet som en sum av beste estimat og risikomargin						
Beste estimat						
Premieavsetning						
Brutto - i alt	R0060	-	-	-	-	3 581
Sum beløp som kan innkreves fra gjenforsikring og SPV-er justert for forventet tap (mislighold hos motparter)	R0140	-	-	-	-	-
Netto beste estimat for premieavsetning	R0150	-	-	-	-	3 581
Erstatningsavsetning						
Brutto - i alt	R0160	-	-	-	-	5 326
Sum beløp som kan innkreves fra gjenforsikring og SPV-er justert for forventet tap (mislighold hos motparter)	R0240	-	-	-	-	1 174
Netto beste estimat for erstatningsavsetning	R0250	-	-	-	-	4 153

S.17.01.02 - Forsikringstekniske avsetninger - skadeforsikring

		Mottatt ikke-proporsjonal gjenforsikring				Sum
		Helseforsikringsforpliktelse	Ansvarsforsikringsforpliktelse	Forpliktelse innen sjø-, transport- og luftfartsforsikring	Øvrige skadeforsikringsforpliktelse	skadeforsikringsforpliktelse
		C0140	C0150	C0160	C0170	C0180
Sum beste estimat - brutto	R0260	-	-	-	-	8 908
Sum beste estimat - netto	R0270	-	-	-	-	7 734
Risikomargin	R0280	-	-	-	-	1 028
Fradrag i forsikringstekniske avsetninger som følge av overgangsbestemmelsen						
Fradrag i forsikringstekniske avsetninger beregnet under ett	R0290	-	-	-	-	-
Fradrag i beste estimat	R0300	-	-	-	-	-
Fradrag i risikomargin	R0310	-	-	-	-	-
Sum forsikringstekniske avsetninger						
Sum forsikringstekniske avsetninger	R0320	-	-	-	-	9 936
Sum beløp som kan innkreves fra gjenforsikring og SPV-er justert for forventet tap (mislighold hos motparter)	R0330	-	-	-	-	1 174
Sum forsikringstekniske avsetninger fratrukket beløp som kan innkreves fra gjenforsikring og SPV-er	R0340	-	-	-	-	8 762

S.19.01.21 - Erstatninger i skadeforsikring

S.19.01.21 - Erstatninger i skadeforsikring

S.23.01.01 - Ansvarlig kapital

		Kapitalgruppe				
		Sum	1-uten begren- sninger	1-med begren- sninger	2	3
		C0010	C0020	C0030	C0040	C0050
Basiskapital før fradrag for deltakerinteresser i andre finanssektorer som fastsatt i artikkel 68 i vedlegg til forskrift 21. desember 2015 nr. 1807 om utfyllende regler til Solvens II-forskriften						
Ordinær aksjekapital (inkl. verdien av egne aksjer)	R0010	-	-		-	
Overkurs relatert til ordinær aksjekapital	R0030	-	-		-	
Innbetalt medlemsinnskudd, kompensasjonsfond, eierandelskapital (ekskl. utjevningfond) eller tilsvarende basiskapitalposter for gjensidige forsikringsforetak	R0040	-	-		-	
Etterstilte medlemskontoer i gjensidige forsikringsforetak	R0050	-		-	-	-
Overskuddsfond	R0070	-	-			
Preferanseaksjer	R0090	-		-	-	-
Overkurs relatert til preferanseaksjer	R0110	-		-	-	-
Avstemmingsreserve	R0130	133 333	133 333			
Fondsobligasjonskapital og ansvarlig lånekapital	R0140	-		-	-	-
Et beløp tilsvarende verdien av netto eiendeler ved skatt (utsatt skattefordel)	R0160	-				-
Annen ansvarlig kapital godkjent av Finanstilsynet som basiskapital som ikke er spesifisert over	R0180	7 156	-	-	7 156	-
Ansvarlig kapital (egenkapital) fra regnskapet som ikke skal inngå i avstemmingsreserven, og som ikke oppfyller vilkårene for å bli klassifisert som ansvarlig kapital i henhold til Solvens II-regelverket						
Ansvarlig kapital (egenkapital) fra regnskapet som ikke skal inngå i avstemmingsreserven, og som ikke oppfyller vilkårene for å bli klassifisert som ansvarlig kapital i henhold til Solvens II-regelverket	R0220	-				
Frdrag						
Frdrag for deltakerinteresser i verdipapirforetak, forvaltningsforetak for verdipapirfond, forvaltere av alternative investeringsfond, låneformidlingsforetak og finansforetak som ikke er forsikringsforetak eller pensjonsforetak	R0230	-	-	-	-	-
Sum basiskapital etter fradrag	R0290	140 490	133 333	-	7 156	-

23.01.01 - Ansvarlig kapital

		Kapitalgruppe				
		Sum	1-uten begren- sninger	1-med begren- sninger	2	3
		C0010	C0020	C0030	C0040	C0050
Supplerende kapital						
Ikke innbetalt og ikke innkalt ordinær aksjekapital som kan kreves innkalt	R0300	-			-	
Ikke innbetalt og ikke innkalt medlemsinnskudd eller tilsvarende basiskapitalposter for gjensidige foretak som kan kreves innkalt	R0310	-			-	
Ikke innbetalte og ikke innkalte preferanseaksjer som kan kreves innkalt	R0320	-			-	-
En rettslig bindende forpliktelse til å tegne og betale for fondsobligasjonskapital og/eller ansvarlig lånekapital på anmodning	R0330	-			-	-
Rembursbrev og garantier i henhold til artikkel 96 nr. 2 i direktiv 2009/138/EF	R0340	-			-	
Andre rembursbrev og garantier enn dem som faller under artikkel 96 nr. 2 i direktiv 2009/138/EF	R0350	-			-	-
Krav om tilleggspremier fra medlemmer i gjensidige foretak som faller under artikkel 96 nr. 3 i direktiv 2009/138/EF	R0360	-			-	
Andre krav om tilleggspremier fra medlemmer i gjensidige foretak enn dem som faller under artikkel 96 nr. 3 i direktiv 2009/138/EF	R0370	-			-	-
Annen supplerende kapital	R0390	-			-	-
Sum supplerende kapital	R0400	-			-	-
Tilgjengelig og tellende ansvarlig kapital						
Sum tilgjengelig ansvarlig kapital til dekning av SCR	R0500	140 490	133 333	-	7 156	-
Sum tilgjengelig ansvarlig kapital til dekning av MCR	R0510	140 490	133 333	-	7 156	
Sum tellende ansvarlig kapital til dekning av SCR	R0540	140 490	133 333	-	7 156	-
Sum tellende ansvarlig kapital til dekning av MCR	R0550	139 745	133 333	-	6 412	
SCR	R0580	41 458				
MCR	R0600	32 058				
Forholdet mellom tellende ansvarlig kapital og SCR (solvenskapitaldekning)	R0620	339 %				
Forholdet mellom tellende ansvarlig kapital og MCR (minstekapitaldekning)	R0640	436 %				

23.01.01 - Ansvarlig kapital

		C0060
Avstemmingsreserve		
Sum eiendeler fratrukket sum forpliktelser	R0700	141 706
Egne aksjer (holdt direkte og indirekte)	R0710	
Forventede utbytter, utdelinger og gebyrer	R0720	1 217
Andre elementer som inngår i basiskapitalen	R0730	7 156
Justering for ansvarlig kapitalelementer med begrensninger relatert til porteføljer for matching-justering og avgrensede fond	R0740	-
Avstemmingsreserve	R0760	133 333
Forventet fortjeneste		
Forventet fortjeneste i fremtidige premier (EPIFP) - livsforsikringsvirksomhet	R0770	-
Forventet fortjeneste i fremtidige premier (EPIFP) - skadeforsikringsvirksomhet	R0780	-
Sum forventet fortjeneste i fremtidige premier (EPIFP)	R0790	-

S.25.01.21 - Solvenskapitalkrav

		Brutto- Solven- skapitalkrav	Foretaksspesi- fikk parameter (USP)	Forenklinger
		C0110	C0090	C0120
Markedsrisiko	R0010	38 210		
Motpartsrisiko	R0020	1 884		
Livsforsikringsrisiko	R0030	-	None	
Helseforsikringsrisiko	R0040	-	None	
Skadeforsikringsrisiko	R0050	6 867	None	
Diversifisering	R0060	(5 841)		
Risiko knyttet til immaterielle eiendeler	R0070	-		
Basiskrav til solvenskapital	R0100	41 120		

		C0100
Operasjonell risiko	R0130	338
Tapsabsorberende evne av forsikringstekniske avsetninger	R0140	-
Tapsabsorberende evne av utsatt skatt	R0150	-
Kapitalkrav for virksomhet som utøves i henhold til artikkel 4 i direktiv 2003/41/EF	R0160	
Solvenskapitalkrav før kapitalkravstillegg	R0200	41 458
Kapitalkravstillegg	R0210	-
hvorav kapitaltillegg allerede er satt - Artikkel 37 (1) type a	R0211	
hvorav kapitaltillegg allerede er satt - Artikkel 37 (1) type b	R0212	
hvorav kapitaltillegg allerede er satt - Artikkel 37 (1) type c	R0213	
hvorav kapitaltillegg allerede er satt - Artikkel 37 (1) type d	R0214	
Solvenskapitalkrav	R0220	41 458

		C0110
Øvrig informasjon om SCR		
Kapitalkrav for durasjonsbasert aksjerisiko	R0400	
Samlet teoretisk solvenskapitalkrav for gjenstående del (andre deler enn avgrensede fond (RFF) og porteføljer for matching-justering (MAP))	R0410	
Samlet teoretisk solvenskapitalkrav for avgrensede fond (RFF)	R0420	
Samlet teoretisk solvenskapitalkrav for porteføljer for matching-justering (MAP)	R0430	
Diversifiseringseffekter relatert til aggregering av teoretisk solvenskapitalkrav (nSCR) for avgrensede fond under artikkel 304 i direktiv 2009/138/EF	R0440	

S.25.01.21 - Solvenskapitalkrav

<u>Vereinfachungen</u>	<u>USP</u>
1* Simplifications spread risk – bonds and loans 2* Simplifications market concentration risk – simplifications used 3* Captives simplifications - interest rate risk 4* Captives simplifications - spread risk on bonds and loans 5* Captives simplifications - market concentration risk 6* Simplifications - mortality risk 7* Simplifications - longevity risk 8* Simplifications - disability-morbidity risk 9* Simplifications - lapse risk 10* Simplifications - life expense risk 11* Simplifications - life catastrophe risk 12* Simplifications - health mortality risk 13* Simplifications - health longevity risk 14* Simplifications - health disability-morbidity risk-medical expenses 15* Simplifications - health disability-morbidity risk-income protection 16* Simplifications - SLT lapse risk 17* Simplifications - NSLT lapse risk 18* Simplifications - health expense risk 19* Captives simplifications - premium and reserve risk 20* Simplifications used – non-life lapse risk	1* Increase in the amount of annuity benefits 2* Standard deviation for NSLT health premium risk referred to in Title I Chapter V Section 12 of Delegated Regulation (EU) 2015/35 3* Standard deviation for NSLT health gross premium risk referred to in Title I Chapter V Section 12 of Delegated Regulation (EU) 2015/35 4* Adjustment factor for non-proportional reinsurance 5* Standard deviation for NSLT health reserve risk referred to in Title I Chapter V Section 12 of Delegated Regulation (EU) 2015/35 6* Standard deviation for non-life premium risk 7* Standard deviation for non-life gross premium risk 8* Adjustment factor for non-proportional reinsurance 9* Standard deviation for non-life reserve risk

		<u>Yes/No</u>
		C0109
Approach based on average tax rate	R0590	<input type="text"/>
		<u>LAC DT</u>
		C0130
LAC DT	R0640	<input type="text"/>
LAC DT justified by reversion of deferred tax liabilities	R0650	<input type="text"/>
LAC DT justified by reference to probable future taxable economic profit	R0660	<input type="text"/>
LAC DT justified by carry back, current year	R0670	<input type="text"/>
LAC DT justified by carry back, future years	R0680	<input type="text"/>
Maximum LAC DT	R0690	<input type="text"/>

S.28.01.01 - Minstekapitalkrav - kun livsforsikringsvirksomhet eller skadeforsikringsvirksomhet

Lineær formelkomponent for skadeforsikring og gjenforsikringsforpliktelse

Beregnet-MCRnl
Forsikring mot utgifter til medisinsk behandling, inkl. proporsjonal gjenforsikring
Forsikring mot inntektstap, inkl. proporsjonal gjenforsikring
Yrkesskadeforsikring, inkl. proporsjonal gjenforsikring
Motorvognforsikring - trafikk, inkl. proporsjonal gjenforsikring
Motorvognforsikring - øvrig, inkl. proporsjonal gjenforsikring
Sjøforsikring, transportforsikring og luftfartsforsikring, inkl. proporsjonal gjenforsikring
Forsikring mot brann og annen skade på eiendom, inkl. proporsjonal gjenforsikring
Ansvarsforsikring, inkl. proporsjonal gjenforsikring
Kreditt- og kausjonsforsikring, inkl. proporsjonal gjenforsikring
Rettshjelpsforsikring, inkl. proporsjonal gjenforsikring
Assistanseforsikring, inkl. proporsjonal gjenforsikring
Forsikring mot diverse økonomisk tap, inkl. proporsjonal gjenforsikring
Ikke-proporsjonal gjenforsikring av helseforsikringsforpliktelse
Ikke-proporsjonal gjenforsikring av ansvarsforsikringsforpliktelse
Ikke-proporsjonal gjenforsikring av forpliktelse innen sjø-, transport- og luftfartsforsikring
Ikke-proporsjonal gjenforsikring av øvrige skadeforsikringsforpliktelse

MCR-komponenter

	C0010
R0010	1 373

Beste estimat for egen regning (hensyntatt gjenforsikring og spesialforetak (SPV)) og forsikringstekniske avsetninger beregnet under ett

	C0020	C0030
R0020	-	-
R0030	-	-
R0040	-	-
R0050	-	-
R0060	-	-
R0070	-	-
R0080	7 734	8 608
R0090	-	-
R0100	-	-
R0110	-	-
R0120	-	-
R0130	-	-
R0140	-	-
R0150	-	-
R0160	-	-
R0170	-	-

S.28.01.01 - Minstekapitalkrav - kun livsforsikringsvirksomhet eller skadeforsikringsvirksomhet

Lineær formelkomponent for skadeforsikring og gjenforsikringsforpliktelser		MCR-komponenter	
Beregnet-MCRI	R0200	C0040	-
		Beste estimat for egen regning (hensyntatt gjenforsikring og spesialforetak (SPV)) og forsikringstekniske avsetninger beregnet under ett	
		C0050	C0060
Forpliktelser med overskuddsdeling - garanterte ytelser	R0210	-	
Forpliktelser med overskuddsdeling - fremtidige diskresjonære ytelser	R0220	-	
Forsikringsforpliktelser med investeringsvalg	R0230	-	
Andre livsforsikrings- og helseforsikringsforpliktelser, inkl. gjenforsikringsforpliktelser	R0240	-	
Sum udekket risiko for alle livsforsikringsforpliktelser, inkl. gjenforsikringsforpliktelser	R0250		-
		C0070	
Lineært beregnet MCR	R0300	1 373	
Solvenskapitalkrav (SCR)	R0310	41 458	
Øvre grense for MCR	R0320	18 656	
Nedre grense for MCR	R0330	10 364	
Kombinert MCR (hensyntatt øvre og nedre grense)	R0340	10 364	
Absolutt nedre grense for MCR	R0350	32 058	
Minstekapitalkrav	R0400	32 058	