



**Gjensidige**  
Oppdal-Rennebu

# SFCR-RAPPORT 2022

**Rapport om solvens og finansiell stilling 31.12.2022**

Oppdal-Rennebu Gjensidig Brannkasse  
947993771  
Styrebehandlet 11.april 2023

# Rapport om solvens og finansiell stilling 2022

Oppdal-Rennebu Gjensidig Brannkasse

31.12.2022

## Innhold

Sammendrag.....	3
A. Virksomhet og resultater.....	3
A.1 Virksomhet .....	3
A.2 Forsikringsresultat.....	4
A.3 Investeringsresultat.....	4
A.4 Resultat fra øvrig virksomhet .....	5
A.5 Andre opplysninger.....	5
B. Systemet for risikostyring og internkontroll.....	5
B.1 Generelle opplysninger om systemet for risikostyring og internkontroll.....	5
B.1.1 Roller og ansvar for administrasjon, ledelse og nøkkelposisjoner.....	5
B.2 Krav til egnethet .....	8
B.3 Risikostyringssystem inkludert ORSA .....	9
B.3.1 Risikostyringssystem .....	9
B.3.2 ORSA-prosessen .....	10
B.4 Internkontrollsystem.....	10
B.4.1 Daglig leder .....	11
B.4.2 Risikostyringsfunksjonen .....	11
B.4.3 Etterlevelsesfunksjonen.....	11
B.4.4 Aktuarfunksjonen .....	11
B.5 Internrevisjonsfunksjonen .....	12
B.6 Utkontraktering.....	12
C. Risikoprofil.....	13
C.1 Forsikringsrisiko .....	13
C.2 Markedsrisiko .....	14
C.3 Motpartsrisiko .....	15
C.4 Likviditetsrisiko .....	15

C.5 Operasjonell risiko.....	15
C.6 Andre vesentlige risikoer .....	15
D. Verdsettelse for solvensformål .....	15
D.1 Eiendeler .....	16
D.2 Forsikringstekniske avsetninger .....	17
D.3 Andre forpliktelser .....	18
E. Kapitalstyring.....	19
E.1 Ansvarlig kapital.....	19
E.2 Solvenskapitalkrav og minstekapitalkrav .....	20
E.3 Bruk av den durasjonsbaserte undermodulen for aksjerisiko ved beregningen av solvenskapitalkravet .....	20
E.4 Forskjeller mellom standardformelen og interne modeller som brukes .....	20
E.5 Brudd på minstekapitalkravet og brudd på solvenskapitalkravet .....	20
Vedlegg .....	22

## Sammendrag

Oppdal-Rennebu Gjensidig Brannkasse er et lokalt selvstendig forsikringsselskap med arbeidsområde i kommunene Oppdal og Rennebu. Selskapet hadde i 31.12.2022 sitt 181. driftsår. Selskapet er eid og styrt av medlemmene. Hver kunde med løpende brannforsikring er medlem. Tabellen nedenfor viser Oppdal-Rennebu Gjensidig Brannkasse sin kapitaldekning av solvenskapitalkravet (SCR) og minstekapitalkravet (MCR).

Dato	Kategori	Tellende kapital	Kapitalkrav	Differanse	Kapitaldekningsgrad
2022-12-31	SCR	59 980	21 584	38 396	278%
2021-12-31	SCR	70 313	25 503	44 810	276%
2022-12-31	MCR	54 752	27 818	26 934	197%
2021-12-31	MCR	64 665	24 374	40 292	265%

## A. Virksomhet og resultater

### A.1 Virksomhet

Oppdal-Rennebu Gjensidig Brannkasse har konsesjon på brann- og naturskadeforsikring og distribuerer andre forsikringer innen privat næringsliv og landbruk på vegne av Gjensidige Forsikring ASA.

Brannkassen har en høy markedsandel innenfor markedsområde. Porteføljen til Oppdal-Rennebu Gjensidig Brannkasse karakteriseres av langvarige kundeforhold og de ansatte er erfarne. Likevel er det en risiko for at aktører øker konkurransen lokalt gjennom aggressiv prising.

Oppdal-Rennebu Gjensidig Brannkasse er stiftet i Norge og er et Gjensidig selskap. Adressen til det registrerte kontoret er:

Ola Setroms veg 17  
7340 Oppdal

#### *Finansiell tilsynsmyndighet*

Oppdal-Rennebu Gjensidig Brannkasse er under tilsyn av:

Finanstilsynet

Revierstredet 3, 0151 Oslo

#### *Ekstern revisor*

Ekstern revisor for Oppdal-Rennebu Gjensidig Brannkasse er:

Kpmg as

### *Vesentlig tilknyttede selskap*

Som nevnt over er Oppdal-Rennebu Gjensidig Brannkasse eid og styrt av medlemmene som består av selskapets kunder. Derfor er det ingen selskap på eiersiden.

### *Antall ansatte*

Oppdal-Rennebu Gjensidig Brannkasse har **5** faste ansatte, hvorav 3er kvinner og 2 er menn.

## **A.2 Forsikringsresultat**

Tabellen under viser premier, erstatninger og kostnader tilknyttet driften av Oppdal-Rennebu Gjensidig Brannkasse sin forsikringsvirksomhet pr. 31.12.2022.

Forsikringsresultat	2022-12-31	2021-12-31	Endring
Brutto opptjent premie	9 273	8 942	331
Brutto erstatningskostnader	-7 967	-5 254	-2 713
Brutto driftskostnader	-7 437	-6 807	-629
Sum	-6 130	-3 119	-3 011

Historien tilsier at skadepresenter på brann varierer mye. Over tid forventes samme skadebelastning som 10 års historikken viser; ca. 55 % brutto skader. Selskapet vil fortsette arbeidet med forebygging som et verktøy for å skape lønnsomhet i egen forretning.

Oppdal-Rennebu Gjensidig Brannkasse benytter reassuranse for å begrense sin samlede risikoeksponering, samt å redusere volatiliteten i sine skader og dermed forsikringsresultatet.

## **A.3 Investeringsresultat**

Oppdal-Rennebu Gjensidig Brannkasse sin kapitalforvaltning har som formål å balansere risiko og avkastning på en måte som etterlever alle regulatoriske kapitalkrav og passer selskapets risikovilje. Dette oppnås ved å holde en portefølje som er diversifisert innad og mellom ulike aktivaklasser.

De ulike aktivaklassene bidrar med ulike inntekter, for eksempel renter, leie og utbytte. I tillegg til dette kommer realisert og urealisert avkastning. Tabellen under viser investeringsresultatet pr. 31.12.2022

Investeringsresultat	SUM
Utbytte	530
Realisert verdiendring	432
Renter	289
Urealisert verdiendring	-8 898
Sum	-7 646

#### A.4 Resultat fra øvrig virksomhet

Som nevnt tidligere i kapitlet, mottar Oppdal-Rennebu Gjensidig Brannkasse provisjonsinntekter fra Gjensidige Forsikring ASA for salg og servicearbeid. Disse inntektene var på kr. 4.634.819,- pr. 31.12.2022.

#### A.5 Andre opplysninger

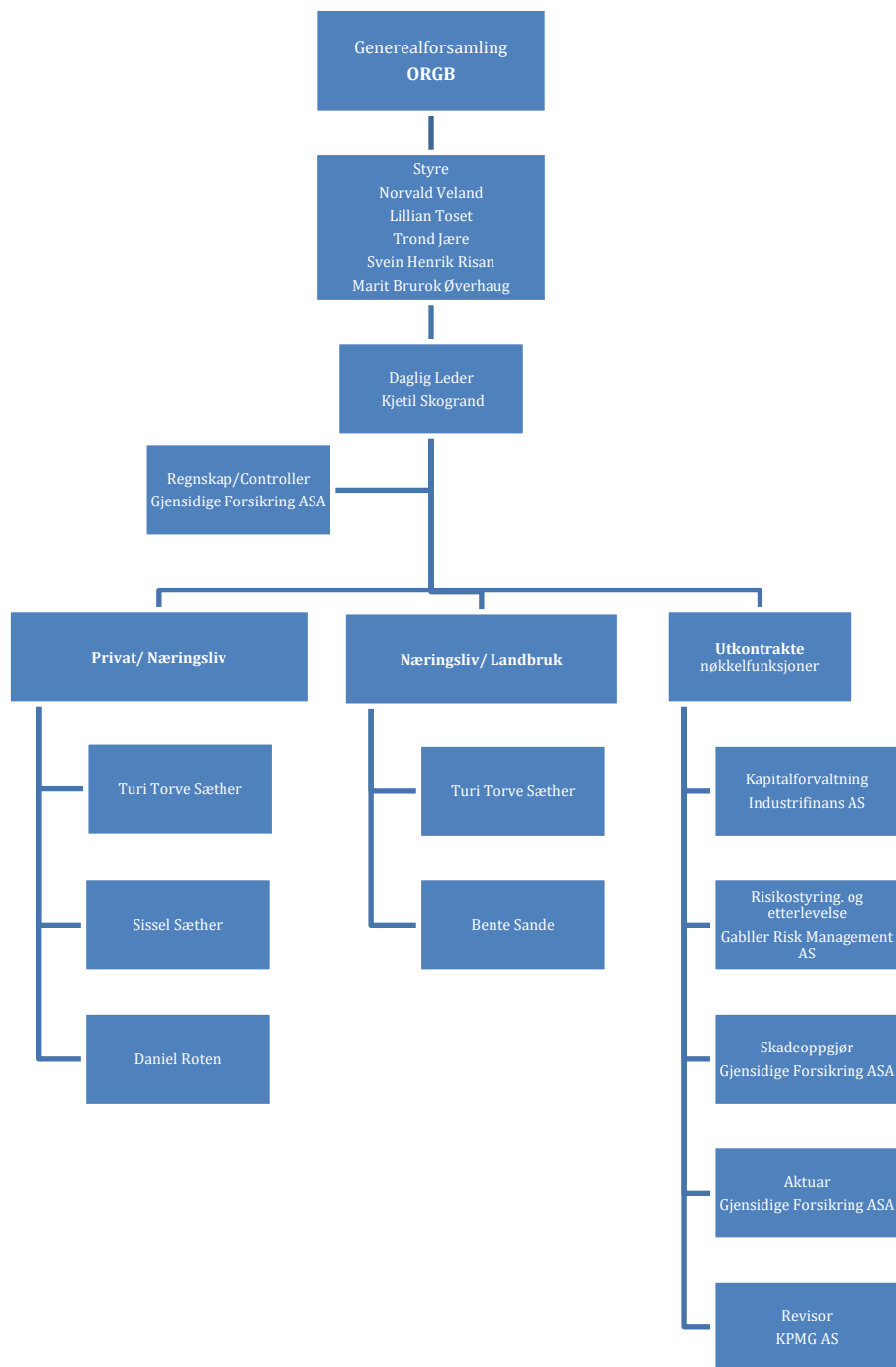
Det er ingen andre relevante opplysninger om virksomhet og resultater pr. 31.12.2022

## B. Systemet for risikostyring og internkontroll

### B.1 Generelle opplysninger om systemet for risikostyring og internkontroll

#### B.1.1 Roller og ansvar for administrasjon, ledelse og nøkkelposisjoner

Internt organisasjonskart pr. 31.12.2022:



## Styringsdokumenter

Oppdal-Rennebu Gjensidig Brannkasse opererer med et styringsdokumenthierarki med overordnede policyer og underliggende rutiner, instruksjer og arbeidsbeskrivelser der dette er hensiktsmessig. Dokumentene gjennomgås minimum årlig og oppdateres ved regelverksendringer. Dokumentene har lik oppbygning og samtlige inneholder aktuelle definisjoner, prinsipper for området og fordeling av roller og ansvar.

Selskapet opererte med følgende policyer i 2022:

Dokumentnavn
Policy for risikostyring og internkontroll
Policy for ORSA
Policy for reassuranse
Policy for skadeoppgjør
Policy for klagebehandling
Policy for tiltak mot hvitvasking og terrorfinansiering
Policy for utkontraktering
Policy for datakvalitet og rapportering
Policy for egnethetsvurdering
Policy for informasjonssikkerhet
Policy for lønn og godtgjørelser
Policy for personvern
Policy for etiske retningslinjer
Policy for krise-, beredskaps- og kontinuitetsplaner
Policy for overføring av risikoer som overskrider MNOK 100
Policy for kjøp av tjenester fra ekstern revisor

## Styret

Styret har ansvar for strategi og forvaltningen av selskapet, herunder å sikre at selskapet er forsvarlig organisert, med tilstrekkelige ressurser, oppfølging av utkontraktert virksomhet og forsvarlige styrings- og kontrollsystemer. Styret skal fastsette budsjetter og overordnede styrende dokumenter, holde seg oppdatert om selskapets økonomiske situasjon og føre tilsyn med daglig ledelse.

Styret delegerer ansvar for visse funksjoner til revisjonsutvalget og risikoutvalget. Det samlede styret fungerer som revisjonsutvalg. Styremedlemmene skal ivareta de interesser som tjener selskapet og skal ikke representere noen interessegruppe, men møter i styret og er ansvarlige som individuelle personer.

Styret skal påse at risikostyring og internkontroll i brannkassen er i tilstrekkelig omfang og gjennomføres på en systematisk måte.

Styret har blant annet ansvar for følgende:

- Fremlegge for generalforsamlingen fullstendig og revidert regnskap med beretning for foregående år og forslag til anvendelse av årsoverskudd eller dekning av underskudd
- Ansette daglig leder og øvrig ledende personale, fastsette vedkommendes lønns- og arbeidsvilkår samt beslutte de generelle lønns- og arbeidsvilkår for øvrige ansatte. Styret kan delegerer myndighet for andre ansatte enn daglig leder.
- Forvalte selskapets midler og påse at regnskap og formuesforvaltning er gjenstand for betryggende kontroll.
- Godkjenne forsikringsvilkår og premietariffer.
- Sørge for forsvarlig organisering av selskapet.



- Fastsette instruks for styrets arbeid og for daglig leder.
- Fastsette retningslinjer for internrevisjonen.
- Treffe vedtak om opptak av fremmedkapital (innlån) som ikke skal inngå i selskapets ansvarlige kapital.
- Fastsette mål, strategi og overordnede retningslinjer for virksomheten. Det skal fremgå hvilken risikoprofil selskapet skal ha, samt hvilke risikorammer som gjelder der dette er relevant.
- Fastsette prinsippene for risikostyring og internkontroll for selskapet som helhet og på de ulike aktivitetsområdene.
- Påse at risikostyringen og internkontrollen gjennomføres og overvåkes.
- Behandle rapporter fra intern- og eksternrevisor.
- Evaluere sitt arbeid og sin kompetanse knyttet til selskapets risikostyring og internkontroll minimum årlig.

Styrets ansvar er for øvrig presisert i selskapets styrende dokumenter under de respektive områder.

Revisjonsutvalget har ansvar for følgende:

- Finansiell rapportering, med hovedvekt på eventuelle endringer i regnskapsrapporter, vesentlige vurderingsposter samt eventuelle forhold der revisor er uenig med administrasjonen.
- Internkontroll og risikostyring, herunder overvåke at selskapet har tilfredsstillende internkontroll, risikovurderingssystemer og regnskapsprosesser.
- Forholdet til internrevisor.

Risikoutvalget har ansvar for følgende:

- Forberede styrets vurdering av risiko og samlet kapitalbehov.
- Ha jevnlig kontakt med risikostyringsfunksjonen og motta relevant rapportering fra kontrollfunksjonene.
- Minst årlig gjennomgå selskapets styrende dokumenter for risikoområdet samt overvåke at disse følges.
- Vurdere om prisingen av selskapets produkter tar hensyn til forretningsmodell og risikostrategi.

## B.2 Krav til egnethet

Egnethetskrav knytter seg til utdanning, erfaring, økonomiske forhold og adferd. Personer underlagt krav til egnethet, skal ha den nødvendige kompetansen til å utøve stillingen eller vervet, skal ikke være dømt for straffbare forhold eller ha utvist en adferd som gir grunn til å anta at stillingen ikke blir ivaretatt på en forsvarlig måte.

I selskapet er følgende stillinger, roller og funksjoner underlagt krav til egnethetsvurdering:

- Styreleder og styremedlemmer
- Daglig leder og eventuelt andre faktiske ledere

- Leder for nøkkelfunksjon i forsikringsforetak
- Nøkkelfunksjon
- Ansatte beskjeftiget med forsikringsdistribusjon
- Hvitvaskingsansvarlig

Kravet om egnethetsvurdering gjelder også der overnevnte funksjoner/stillinger er utkontraktert. I henhold til selskapets Policy for egnethetsvurdering, skal selskapet sikre at kravene til egnethet til enhver tid er oppfylt. Dette gjelder også personer med personlige konsesjoner. Selskapet skal sikre at endrede forhold som kan påvirke den eksisterende egnethetsvurderingen av personer i roller med egnethetskrav, fanges opp.

Styret evaluerer årlig sin egnethet.

## B.3 Risikostyringssystem inkludert ORSA

### B.3.1 Risikostyringssystem

Risikostyring og intern kontroll er en kontinuerlig prosess – iverksatt, gjennomført og overvåket av Brannkassens styre, ledelse og øvrige ansatte, anvendt i fastsettelse av strategi og på tvers av virksomheten, utformet for å identifisere potensielle hendelser som kan påvirke virksomheten og for å håndtere risiko slik at den er i samsvar med virksomhetens risikoappetitt, for å gi rimelig sikkerhet for måloppnåelse innen følgende områder:

- Målrettet, effektiv og hensiktsmessig drift
- Risikoprofil i samsvar med Brannkassens risikoappetitt og risikotoleranse
- Pålitelig intern og eksternt rapportering
- Overholdelse av lover og regler, samt interne retningslinjer
- Redusere potensielle tap og beskytte informasjon, systemer, eiendeler og ansatte.

### Risikostyringsprosess

Med utgangspunkt i definerte mål og strategier for virksomheten foretas det minst én gang årlig en gjennomgang av vesentlige risikoer for alle virksomhetsområder, samt selskapets risikoprofil. Det foretas for alle virksomhetsområder en systematisk vurdering av hvorvidt Oppdal-Rennebu Gjensidig Brannkasse sin risikostyring og internkontroll er tilstrekkelig for å håndtere selskapets identifiserte risikoer på en forsvarlig måte.

Dersom risikonivå ikke er i henhold til Oppdal-Rennebu Gjensidig Brannkasse sin risikoprofil implementeres risikojusterende tiltak.

Risiko vurderes i forhold til sannsynlighet og konsekvens knyttet til:

- Økonomi
- Omdømme
- HMS

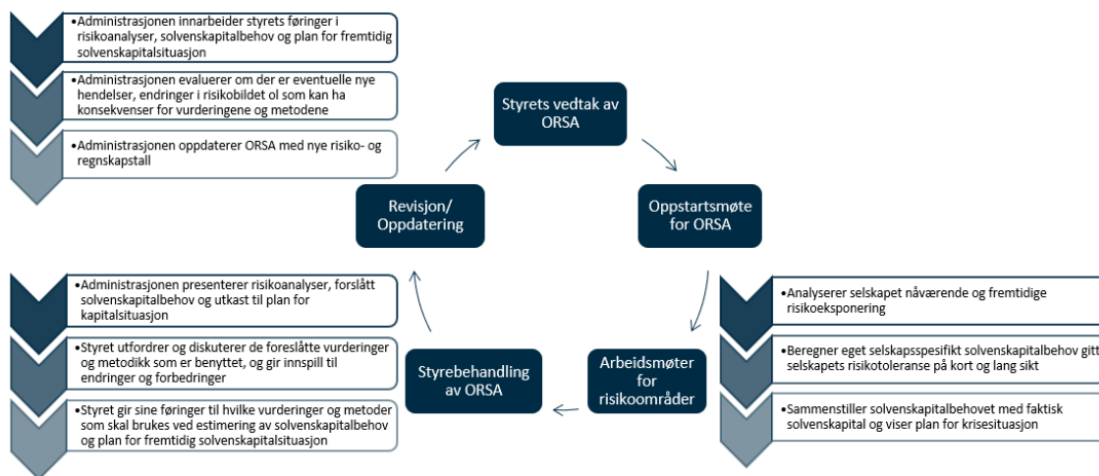
Slike vurderinger utføres som en del av ORSA prosessen, men vurderes også dersom det inntreffer hendelser som kan påvirke sannsynlighets- og konsekvensnivåene.

Risikoen innenfor de enkelte virksomhetsområder rapporteres årlig til styret som gjennomgår virksomhetsområdenes risikobilde og den samlede risiko for selskapet i forhold til mål

### B.3.2 ORSA-prosessen

Hensikten med ORSA-prosessen er å vurdere solvenskapitalbehovet på kort og lengre sikt og hvordan dette kapitalbehovet skal tilfredsstilles. Videre skal det komme frem hvordan selskapet arbeider med overholdelse av de regulatoriske minimumskravene til kapital.

ORSA-prosessen er en sentral del av styrings- og beslutningsunderlaget i selskapet. Vurderinger av effekten på kapitalbehovet er en integrert del av alle beslutninger om vesentlige endringer i kapitalforhold, strategier, produkter, forretningsområder, rammer, policyer, etc.



ORSA-dokumentet er godkjent av styret og kapitalen er beregnet i samsvar med selskapets faktiske risikoprofil.

### B.4 Internkontrollsystem

Selskapet har organisert sitt linjeforsvar iht. finansforetaksloven § 13-5 Forsvarlig virksomhet. God forretningsskikk. Dette innebærer blant annet:

- Klare roller og ansvarsfordeling mellom styret, ledelsen, operative funksjoner og nøkkelfunksjoner nedfelt i styrende dokumenter
- Operativ førstelinje med ansvar for drift og internkontroll i egne enheter
- Uavhengige kontrollfunksjoner i andre- og tredjelinje uten oppgaver i drift

Selskapets risikostyring og internkontroll opererer innenfor førstelinjen. Daglig leder har ansvar for å sørge for at selskapet opererer innenfor de retningslinjer, rutiner og mandater som er satt.

Funksjonene i andrelinjen har ansvar for å overvåke, evaluere og rapportere hvordan det overordnede risikobildet ser ut. Funksjonene skal ha en rådgivende rolle, men har ikke anledning til å påvirke risikoprofilen i selskapet.

Internrevisor skal revidere hvorvidt første- og andrelinjeforsvaret gjør en tilstrekkelig jobb i henhold til rammene som er satt. Internrevisor rapporterer direkte til styret.

#### **B.4.1 Daglig leder**

Daglig leder er sentral for å etablere et godt kontrollmiljø på alle nivåer i brannkassen, skal legge til rette for god kommunikasjon internt i organisasjonen, så vel som et åpent samspill om disse forholdene med styret og kontrollfunksjonene. Daglig leder skal legge frem og regelmessig gi styret underretning om selskapets risikosituasjon, virksomhet for øvrig og resultatutvikling. Daglig leder skal følge opp utkontraktert virksomhet på lik linje med ikke-utkontraktert virksomhet.

#### **B.4.2 Risikostyringsfunksjonen**

Finansforetaksloven stiller krav om at alle forsikringselskap skal ha en uavhengig kontrollfunksjon for risikostyring. Risikostyringsfunksjonen er ansvarlig for å overvåke brannkassens risikostyringssystem og risikoprofil og skal ha oversikt over de risikoer Brannkassen er eller kan bli eksponert for. Dette inkluderer å rapportere om utvikling av risiko på de viktigste risikofaktorer og at virksomheten er innenfor styrevedtatt risikoappetitt.

Risikostyringsfunksjonen er utkontraktert til Gabler as.

#### **B.4.3 Etterlevelsesfunksjonen**

Finansforetaksloven stiller krav om at alle forsikringselskap skal ha en uavhengig kontrollfunksjon for etterlevelse av krav fastsatt i eller i medhold av lov eller forskrift. etterlevelsesfunksjonen er en uavhengig funksjon som overvåker og følger opp internkontrollen som gjennomføres av ledelsen og ansatte i selskapets operative funksjoner. Etterlevelsesfunksjonen skal bidra til at selskapet ikke pådrar seg offentlige sanksjoner, økonomisk tap eller tap av omdømme som følge av at lover, regler og standarder ikke etterleves. Funksjonen skal identifisere, vurdere, gi råd om, overvåke og rapportere om etterlevelsesrisikoen i selskapets virksomhetsområder, og skal rapportere eventuelle brudd på lover, regler og standarder til daglig leder.

Etterlevelsesfunksjonen er utkontraktert til Gabler as.

#### **B.4.4 Aktuarfunksjonen**

Finansforetaksloven stiller krav til at et forsikringsforetak skal ha uavhengig kontrollfunksjon med ansvar for aktuarfaglige oppgaver. Aktuarfunksjonen skal påse at brannkassens virksomhet til enhver tid blir drevet på en forsikringsteknisk ansvarlig måte. Aktuarfunksjonen koordinerer beregning av tekniske avsetninger og bidrar til effektiv gjennomføring av risikostyringen, særlig med hensyn til de risikomodeller som ligger til grunn for beregning av kapitalkravene.

Aktuarfunksjonen skal informere styret og ledelsen om påliteligheten, tilstrekkeligheten og usikkerheten i beregningen av tekniske avsetninger.

Aktuarfunksjonen rapporterer og forklarer også eventuelle problemstillinger ved beregningene av de forsikringstekniske avsetningene. Funksjonen skal bidra til effektiv implementering av risikostyringsopplegget, og da særskilt med hensyn til risikomodeller som ligger til grunn for beregning av kapitalkrav i forhold til underwriting og avsetninger samt ORSA.

Aktuarfunksjonen er utkontraktert til Gjensidige Forsikring ASA

## B.5 Internrevisjonsfunksjonen

Finansforetaksloven stiller krav til internrevisjonsfunksjon for forsikringsforetak. Internrevisjonen skal kontrollere at selskapet er organisert og drives på en forsvarlig måte og i samsvar med gjeldende krav til virksomheten. Forhold som vurderes som utilfredsstillende, skal rapporteres til styret og daglig leder. Internrevisjonen skal blant annet bidra til å gi styret og daglig leder trygghet for at selskapet har hensiktsmessige og effektive prosesser for risikostyring og internkontroll.

Funksjonen skal ha tilstrekkelig myndighet til å utøve sitt ansvar, herunder fullstendig og ubegrenset tilgang til å innhente informasjon fra selskapet for å kunne ivareta sitt ansvar og sine oppgaver. Funksjonen rapporterer direkte til styret.

Internrevisjonsfunksjonen er utkontraktert til Gabler as.

## B.6 Utkontraktering

Brannkassen har utkontraktert deler av sin virksomhet. Utkontraktering setter brannkassen i stand til å fokusere på kjerneoppgavene sine og gir tilgang til kompetanse som ikke er tilgjengelig internt. Selskapet har utarbeidet policy og tilhørende retningslinjer for utkontraktering som gir føringer for hvordan selskapet skal identifisere, vurdere og håndtere risiko knyttet til utkontraktering, samt sikre forsvarlig styring og kontroll med utkontrakterte tjenester i henhold til gjeldende regelverk.

Forsvarlig utkontraktering innebærer at selskapet skal ha nødvendig kompetanse og kapasitet til å føre kontroll med utkontrakterte oppgaver. Kjerneoppgaver skal ikke utkontrakteres. Selskapet skal risikovurdere selve utkontrakteringen og gjennomføre en evaluering av oppdragstakerne. Utkontraktert virksomhet skal inngå i selskapets beredskapsplaner. Vurderingene skal oppdateres løpende.

Avtale om utkontraktering skal være skriftlig og sikre selskapets forsvarslinjer samt tilsynsmyndigheters tilgang til kontroll av oppdragsgiver. Utkontraktering av vesentlig betydning for selskapets virksomhet samt all IKT-utkontraktering skal styrebehandles.

Selskapet er underlagt krav til meldeplikt ved utkontraktering. Finanstilsynet skal varsles ved inngåelse av avtale om utkontraktering som vurderes kritisk eller viktig, ved endringer av slike avtaler eller ved bytte av oppdragstaker. Melding skal gis minst 60 dager før

avtalen, endringen eller byttet trer i kraft. Selskapet skal uavhengig av meldeplikt, vedlikeholde en oversikt over samtlige utkontrakteringsavtaler.

## C. Risikoprofil

Alle risikoberegninger for Oppdal-Rennebu Gjensidig Brannkasse er gjort i henhold til Solvens regelverket og EIOPA sin standardmodell. Dette er en modell som skal fange opp ulike risikoer et forsikringselskap kan ta på seg, som markedsrisiko ved aksjer og investeringer, motpartsrisiko ved at andre selskaper eller kunder ikke kan betale for seg eller risiko for at premien ikke dekker alle fremtidige skader som kan gi store tap.

Dette kapitlet går gjennom alle risikoberegninger hvor resultatet blir et kapitalkrav, altså et minstekrav på hvor mye eiendeler et selskap må ha for at kunden kan være trygg på at fremtidige skader vil bli betalt.

Risikomodul	2022-12-31	2021-12-31	Endring
Markedsrisiko	17 825	22 963	-5 138
Non-life risiko	6 560	4 417	2 143
Motpartsrisiko	1 988	2 048	-61
Operasjonell risiko	278	318	-40
Diversifisering	-5 067	-4 244	-823
Sum	21 584	25 503	-3 919

### C.1 Forsikringsrisiko

Forsikringsrisiko inneholder tre ulike risikoer som alle skal måle risikoen knyttet til forsikringsdriften: premie- og reserverisiko, katastroferisiko og avgangsrisiko.

#### *Premie- og reserverisiko*

Premierisiko skal beskrive usikkerheten rundt fremtidige innbetalinger og om premien kunden betaler er nok for å dekke fremtidige skader. Systematisk feil prising vil over tid kunne føre til betydelige tap, og denne risikoen beregnes ut fra forventet premie det neste året. Typisk vil større skader over tid, høyere skadefrekvens og høyere konkurranse være drivere for en høyere premierisiko.

Fra en skade inntreffer og verdi vurderes til en kunde mottar penger holder man beløpet som en reserve. Dette gjelder innmeldte skader og inntrufne skader som ikke er meldt inn enda. Sistnevnte reserve kalles IBNR og vil kunne variere betydelig ettersom den ikke kan observeres direkte og må estimeres. Usikkerheten rundt om reservene faktisk er store nok til å dekke alle åpne skadesaker skal reflekteres i reserverisikoen. Største risikodriver innenfor reserverisiko er hvor lang tid det tar før en skade er ferdig oppgjort. Lengre tid, betyr som regel høyere usikkerhet knyttet til beløpene.

#### *Katastroferisiko*

Katastroferisiko defineres av EIOPA som verste krise som forventes å skje en gang i løpet av 200 år. For eiendom er det for eksempel definert som et scenario hvor alle hus innenfor et 400 meters område brenner ned eller ødelegges fullstendig.

Katastrofescenarioer vil typisk bli sikret av forsikringsselskapet ved å tegne gjenforsikring, og alle forsikringsselskap i Norge må være en del av Norsk naturskadepool som er en ordning som sikrer at kunder får betalt skader knyttet til naturskader.

### *Avgangsrisiko*

Avgangsrisiko er risiko knyttet til at kunder sier opp avtaler og forlater selskapet før avtaleperioden er ferdig. Siden man da heller ikke kan melde inn skader vil dette som regel være begrenset til en liten reduksjon i fortjeneste.

Risikomodul	2022-12-31	2021-12-31	Endring
Katastroferisiko	5 832	3 736	2 097
Premie og reserverisiko	1 881	1 602	279
Diversifisering	-1 153	-920	-233
Sum	6 560	4 417	2 143

## **C.2 Markedsrisiko**

Standard praksis for et forsikringsselskap er å ha verdier spredt gjennom en investeringsportefølje tilpasset forventete skadeutbetalinger og selskaps toleranse for risiko. Under markedsrisiko kalkulerer man risikoen for at disse investeringene plutselig taper verdi, eller at andre faktorer som sentralbankens rente, valutaer eller lignende endres.

Et viktig begrep i Solvens II regelverket «forsiktighetsprinsippet» eller «prudent person principle». Overordnet innebærer forsiktighetsprinsippet at investeringer alltid skal være til det beste for kundene og at man ikke skal påta seg risiko som man ikke kan forstå, måle eller raskt selge unna om det trengs.

For å sikre dette har Oppdal-Rennebu Gjensidig Brannkasse en definert investeringsstrategi som må følges av forvalterne, som også begrenser investeringer i risikoer man ikke fort kan selge unna, for eksempel eiendommer.

Risikomodul	2022-12-31	2021-12-31	Endring
Aksjerisiko	14 371	19 312	-4 941
Valutarisiko	5 562	5 745	-183
Spread risiko	1 452	1 888	-436
Renterisiko	801	616	185
Diversifisering	-4 361	-4 599	239
Sum	17 825	22 963	-5 138

### C.3 Motpartsrisiko

Kreditrisiko er risikoen for at motparter som reassurandører, banker eller kunder ikke klarer betale for seg. Dette reduseres ved å være bevisst på kredittvurderinger av selskapene man har som motpart.

Risikomodul	2022-12-31	2021-12-31	Endring
Motpartsrisiko	1 988	2 048	-61

### C.4 Likviditetsrisiko

Likviditetsrisiko er risikoen for at selskapet ikke klarer å oppfylle sine løpende forpliktelser og enten må selge investeringer på et ugunstig tidspunkt eller innhente dyr finansiering. For skadeforsikring er dette som regel ikke et problem siden premie blir forskuddsbetalt, og med jevnlig innbetalinger.

### C.5 Operasjonell risiko

Operasjonell risiko skal vurdere tap knyttet til prosessfeil eller menneskelige feil som gjør at man enten får en direkte økonomisk konsekvens eller taper omdømme. Det er en rekke tiltak og prosesser som skal minimere denne risikoen, inkludert andrelinjefunksjoner og rapporteringslinjer. Disse er beskrevet i kapittel B.

Risikomodul	2022-12-31	2021-12-31	Endring
Operasjonell risiko	278	318	-40

### C.6 Andre vesentlige risikoer

Ingen andre vesentlige risikoer er avdekket.

## D. Verdsettelse for solvensformål

Eiendeler og forpliktelser verdsettes til virkelig verdi under Solvens II. Dette er beste estimat på verdien som eiendelen eller forpliktelsen ville handlet for i en transaksjon mellom informerte parter under normale konkurranseforhold. For noen eiendeler og forpliktelser kan verdsettelsen under Solvens II avvike fra verdsettelsen under norske regnskapsregler. Formålet med dette kapitlet er å beskrive verdsettelsen av eiendeler og



forpliktelser under Solvens II, samt å forklare eventuelle avvik mot norske regnskapsregler der det er vesentlig.

## D.1 Eiendeler

Tabellen under viser verdien av selskapets eiendeler pr. 31.12.2022 målt under henholdsvis Solvens II og norske regnskapsregler.

Eiendeler	Solvens II	Regnskap	Forskjell
Investeringer	62 763	62 763	0
Gjenforsikringsandel av forsikringstekniske avsetninger	4 094	0	4 094
Kontanter og kontantekvivalenteer	3 096	3 096	0
Andre eiendeler	2 918	2 918	0
Eiendom, anlegg og utstyr til eget bruk	1 627	1 627	0
Fordringer i forbindelse med gjenforsikring	632	632	0
Premieavsetning i forbindelse med gjenforsikring	0	0	0
Skadeavsetning i forbindelse med gjenforsikring	0	4 363	(4 363)
Sum	75 129	75 398	(269)

### *Finansielle investeringer*

Oppdal-Rennebu Gjensidig Brannkasse sin eksponering mot aksjerisiko og renterisiko oppnås i hovedsak gjennom eierskap av verdipapirfond. Verdipapirfond styres av forvaltere som investerer kundenes midler i aksjer, obligasjoner eller en kombinasjon av begge. Andelene i et verdipapirfond verdsettes basert på de kvoterte markedsprisene til fondets underliggende investeringer. Verdsettelsen er lik i Solvens II og regnskapet.

### *Kontanter og kontantekvivalenter*

Kontanter og kontantekvivalenter er kontanter, bankinnskudd og kortsiktige, likvide investeringer som lett kan konverteres til kontanter, for eksempel statsobligasjoner. Eiendeler av denne typen verdsettes til nominell verdi. Verdsettelsen er lik i Solvens II og regnskapet.

### *Gjenforsikring utestående*

Oppdal-Rennebu Gjensidig Brannkasse deler risiko med motparter ved å inngå gjenforsikringsavtaler som forplikter dem til å betale en andel av erstatningsutbetalinger i bytte mot en andel av premieinntekter. Beløpet som motparter skylder oss for sin andel av oppgjorte skader defineres som en eiendel. Den verdsettes til nominell verdi. Verdsettelsen er lik i Solvens II og regnskapet.

### *Øvrige eiendeler*

Per 31.12.2022 hadde selskapet ingen verdier i øvrige eiendeler

## D.2 Forsikringstekniske avsetninger

Forsikringstekniske avsetninger er verdien av forventede fremtidige erstatningsutbetalinger. Under Solvens II skal de forsikringstekniske avsetningene verdsettes til virkelig verdi. Ettersom forsikringsforpliktelser ikke omsettes i et aktivt marked med lett tilgjengelige og hyppig oppdaterte priser, må deres virkelige verdi estimeres i en modell. I et teoretisk fritt marked ville en pensjonsforpliktelse blitt omsatt for den forventede nåverdien til fremtidige utbetalinger. I tillegg ville kjøperen blitt kompensert for alternativkostnaden av kapitalen som måtte brukes til å etterleve solvenskapitalkravet. Derfor verdsettes forsikringstekniske avsetninger til beste estimat av nåverdien til fremtidige utbetalinger pluss en risikomargin under Solvens II. Disse to komponentene forklares i nærmere detalj under.

### *Beste estimat*

Selskapets fremtidige utbetalinger er tilknyttet skader som er inntruffet, men ikke utbetalt (erstatningsavsetning) og skader som ikke er inntruffet enda (premieavsetning). Utbetalingene i premieavsetningen beregnes ved å multiplisere fremtidige premieinntekter med combined ratio (historiske skadeutbetalinger og driftskostnader som andel av historiske premieinntekter). Disse utbetalingene neddiskonteres med EIOPA sin rentekurve for Norge uten volatilitetsjustering for å komme til beste estimat for premieavsetningen.

Erstatningsavsetningen sine utbetalinger beregnes ved å bruke historisk forsinkelse mellom skadehendelser og rapportering til å estimere fremtidige utbetalinger tilknyttet skader som er inntruffet, men ikke rapportert. Dette legges til forventede utbetalinger tilknyttet uoppgjorte, rapporterte skader. Forventede driftskostnader relatert til behandlingen av skadene tas også med. Summen av dette utgjør utbetalingene tilknyttet erstatningsavsetningen. Til slutt neddiskonteres utbetalingene på samme måte som premieavsetningen for å komme til beste estimat for erstatningsavsetningen.

Ettersom Oppdal-Rennebu Gjensidig Brannkasse deler risiko gjennom gjenforsikringsavtaler, er motparter ansvarlige for en andel av fremtidige erstatningsutbetalinger. Nåverdien av denne gjenforsikringsandelen nedjusteres med motpartsrisiko og trekkes fra summen av erstatningsavsetningen og premieavsetningen. Resultatet utgjør beste estimat for verdien av Oppdal-Rennebu Gjensidig Brannkasse sin andel av forsikringsforpliktelsene.

### *Risikomargin*

Risikomarginen estimerer alternativkostnaden til kapitalen som en kjøper av forsikringsforpliktelsene måtte brukt til etterlevelse av solvenskapitalkravet. Det legges til grunn en alternativkost på 6% per år. Summen av beste estimat og risikomargin utgjør den virkelige verdien av Oppdal-Rennebu Gjensidig Brannkasse sine forsikringstekniske avsetninger.

### *Avvik mellom regnskap og Solvens II*

Metodene for verdsettelse av forsikringstekniske avsetninger er ulike i norske regnskapsregler og Solvens II. De viktigste forskjellene er at man ikke benytter

neddiskontering eller risikomargin i regnskapet. Tabellene under viser Oppdal-Rennebu Gjensidig Brannkasse sine forsikringstekniske avsetninger pr. 31.12.2022 målt etter Solvens II og norske regnskapsregler.

Forsikringstekniske avsetninger	Solvency II
Beste estimat	8 931
Risikomargin	1 075
Sum	10 005
Forsikringstekniske avsetninger	Regnskap
Skadeavsetning	6 569
Premieavsetning	4 315
Sum	10 884

### D.3 Andre forpliktelser

Oppdal-Rennebu Gjensidig Brannkasse har også forpliktelser utenom de forsikringstekniske avsetningene fra forrige seksjon. Verdien av disse forpliktelsene pr. 31.12.2022 er rapportert i tabellen under.

Andre forpliktelser	Solvency II	Regnskap	Forskjell
Øvrige forpliktelser	3 231	3 078	153
Pensjonsforpliktelser	1 019	1 019	0
Fordringer i forbindelse med direkte forsikring, herunder forsikringsformidlere	181	181	0
Ikke forsikringsrelaterte forpliktelser	22	22	0
Forpliktelser i forbindelse med gjenforsikring	0	0	0
Sum	4 453	4 300	153

#### *Forpliktelser ved utsatt skatt*

Utsatt skatt beregnes av forskjellen mellom regnskapsmessige og skattemessige verdier. Siden Solvens II og norske regnskapsregler verdsetter eiendeler og forpliktelser ulikt, blir differansen mellom skattemessige verdier også ulik. Derfor avviker verdien av utsatt skatt mellom Solvens II og norske regnskapsregler.

#### *Pensjonsforpliktelser*

Pensjonsforpliktelser behandles likt under Solvens II og norske regnskapsregler. De verdsettes til beste estimat av nåverdien til fremtidige utbetalinger tilknyttet ansattes pensjon.

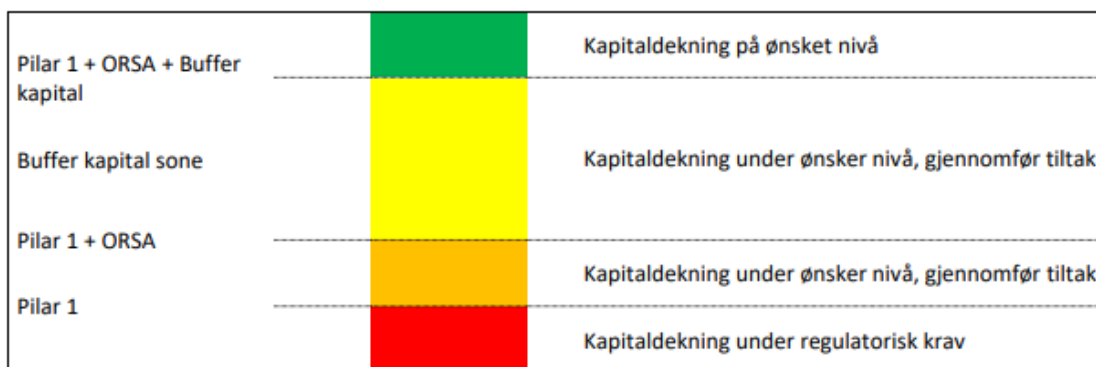
#### *Øvrige forpliktelser*

Her inkluderes alle forpliktelser som ikke er nevnt over. De viktigste avvikene mellom Solvens II og norske regnskapsregler stammer fra behandlingen av avsatt utbytte og avsetningen til Garantiordningen for skadeforsikring. Avsatt utbytte er en forpliktelse under norske regnskapsregler, men behandles som en netto eiendel og trekkes fra solvenskapitalen under Solvens II. Avsetningen til Garantiordningen for skadeforsikring

anses som del av egenkapitalen under norske regnskapsregler, mens Solvens II kategoriserer den som en forpliktelse.

## E. Kapitalstyring

Målet med Oppdal-Rennebu Gjensidig Brannkasse sin kapitalstyring er å opprettholde ansvarlig kapital på et nivå som alltid dekker regulatoriske kapitalkrav i tillegg til en buffer. Det regulatoriske kapitalkravet består av solvenskapitalkravet som er beskrevet i kapittel C og kapitalkravet fra ORSA-prosessen som ble nevnt i kapittel B. Til slutt skal bufferkapitalen balansere selskapets ønske om å redusere risiko ytterligere med ønsket om å oppnå tilstrekkelig avkastning på kapitalen. Kapitalstyringen kan visualiseres slik:



### E.1 Ansvarlig kapital

Ansvarlig kapital er egenkapital og annen kapital som kan brukes av selskapet til å absorbere tap. Den deles inn i tre nivåer avhengig av hvor lett den kan tilgjengeliggjøres for å dekke tap, både under ordinær drift og under finansiell uro:

- Kapitalgruppe 1: Innbetalt aksjekapital, opptjent egenkapital, m.m.
- Kapitalgruppe 2: Etterprioritert gjeld, f.eks. naturskadepoolen, m.m.
- Kapitalgruppe 3: Kapital som ikke inngår i (1) eller (2)

Den ansvarlige kapitalen som kan stilles til å dekke solvenskapitalkravet (tellende kapital) må tilfredsstillende følgende begrensninger:

- Kapitalgruppe 1 skal utgjøre minst 50% av ansvarlig kapital
- Kapitalgruppe 3 skal utgjøre mindre enn 15% av ansvarlig kapital
- Kapitalgrupper 2 og 3 skal til sammen ikke overgå 50% av ansvarlig kapital

Den tellende kapitalen som kan stilles til å dekke minstekapitalkravet må tilfredsstillende følgende krav:

- Kapitalgruppe 1 skal utgjøre minst 80% av ansvarlig kapital
- Kapitalgruppe 2 skal ikke utgjøre mer enn 20% av ansvarlig kapital

Tabellen under viser sammensetningen av Oppdal-Rennebu Gjensidig Brannkasse sin tellende kapital for solvenskapitalkravet og minstekapitalkravet pr.31.12.2022.

Tellende kapital	Til dekning av SCR	Til dekning av MCR
Tier 1	49 188	49 188
Tier 2	10 994	5 564
Tier 3	0	0

## E.2 Solvenskapitalkrav og minstekapitalkrav

Solvenskapitalkravet (SCR) estimerer størrelsen på tapet i ansvarlig kapital som forventes å inntreffe med 0,5% sannsynlighet over de neste 12 måneder. Minstekapitalkravet (MCR) estimerer størrelsen på tapet som forventes å inntreffe med 15% sannsynlighet over de neste 12 måneder. Et forsikringsforetak sin ansvarlige kapital må ligge over SCR. Dersom ansvarlig kapital faller under SCR, vil tilsynsmyndighetene gripe inn med strengere og strengere tiltak jo nærmere den ansvarlige kapitalen kommer MCR.

Tabellen under viser Oppdal-Rennebu Gjensidig Brannkasse sin SCR, samt størrelsen på MCR pr. 31.12.2022. Se tabellen over risikoprofil i kapittel C for en detaljert oversikt over sammensetningen av SCR.

Kategori	2022-12-31	2021-12-31	Endring
Total MCR	27 818	24 374	3 444
Total SCR	21 584	25 503	-3 919

## E.3 Bruk av den durasjonsbaserte undermodulen for aksjerisiko ved beregningen av solvenskapitalkravet

Oppdal-Rennebu Gjensidig Brannkasse bruker ikke den durasjonsbaserte undermodulen for aksjerisiko.

## E.4 Forskjeller mellom standardformelen og interne modeller som brukes

Oppdal-Rennebu Gjensidig Brannkasse følger standardmodellen. Derfor er det ingen avvik å rapportere.

## E.5 Brudd på minstekapitalkravet og brudd på solvenskapitalkravet

Ingen brudd å rapportere pr. 31.12.2022.



# Vedlegg

## S.02.01.02 - Balansen

		Solvens II- verdier
		C0010
<b>Eiendeler</b>		
Immaterielle eiendeler	R0030	-
Eiendeler ved skatt (utsatt skattefordel)	R0040	-
Overfinansiering av ytelsesbaserte pensjonsordninger (ytelser til ansatte)	R0050	2 918
Eiendom, anlegg og utstyr til eget bruk	R0060	1 627
Investeringer (ekskl. eiendeler knyttet til kontrakter med investeringsvalg)	R0070	62 763
Eiendom (annet enn til eget bruk)	R0080	-
Investeringer i tilknyttede foretak, herunder deltakerinteresser	R0090	-
Aksjer mv.	R0100	918
Aksjer - børsnoterte	R0110	-
Aksjer - ikke børsnoterte	R0120	918
Obligasjoner	R0130	-
Statsobligasjoner mv.	R0140	-
Foretaksobligasjoner mv.	R0150	-
Strukturerte verdipapirer	R0160	-
Sikrede verdipapirer	R0170	-
Verdipapirfond mv.	R0180	61 845
Derivater	R0190	-
Innskudd annet enn kontantekvivalenter	R0200	-
Andre investeringer	R0210	-
Eiendeler knyttet til kontrakter med investeringsvalg	R0220	-
Utlån	R0230	-
Utlån med sikkerhet i forsikringskontrakter	R0240	-
Utlån til enkeltpersoner	R0250	-
Øvrige utlån	R0260	-
Gjenforsikringsandel av forsikringstekniske bruttoavsetninger:	R0270	4 094
Skadeforsikring og helseforsikring håndtert som skadeforsikring	R0280	4 094
Skadeforsikring ekskl. helseforsikring håndtert som skadeforsikring	R0290	4 094
Helseforsikring håndtert som skadeforsikring	R0300	-
Livsforsikring og helseforsikring håndtert som livsforsikring, ekskl. kontrakter med investeringsvalg	R0310	-
Helseforsikring håndtert som livsforsikring	R0320	-
Livsforsikring ekskl. helseforsikring håndtert som livsforsikring og kontrakter med investeringsvalg	R0330	-
Livsforsikring med investeringsvalg	R0340	-
Gjenforsikringsdepoter	R0350	-
Fordringer i forbindelse med direkte forsikring, herunder forsikringsformidlere	R0360	-
Fordringer i forbindelse med gjenforsikring	R0370	-
Ikke forsikringsrelaterte fordringer	R0380	632
Egne aksjer (holdt direkte)	R0390	-
Forfalte beløp relatert til elementer i ansvarlig kapital som er innkalt men ikke innbetalt	R0400	-
Kontanter og kontantekvivalenter	R0410	3 096
Øvrige eiendeler	R0420	-
<b>Sum eiendeler</b>	R0500	75 129

## S.02.01.02 - Balansen

		Solvens II- verdier
		C0010
<b>Forpliktelser</b>		
Forsikringstekniske avsetninger - skadeforsikring	R0510	10 005
Forsikringstekniske avsetninger - skadeforsikring (ekskl. helseforsikring håndtert som skadeforsikring)	R0520	10 005
Forsikringstekniske avsetninger beregnet under ett	R0530	-
Beste estimat	R0540	8 931
Risikomargin	R0550	1 075
Forsikringstekniske avsetninger - helseforsikring (håndtert som skadeforsikring)	R0560	-
Forsikringstekniske avsetninger beregnet under ett	R0570	-
Beste estimat	R0580	-
Risikomargin	R0590	-
Forsikringstekniske avsetninger - livsforsikring (ekskl. kontrakter med investeringsvalg)	R0600	-
Forsikringstekniske avsetninger - helseforsikring håndtert som livsforsikring	R0610	-
Forsikringstekniske avsetninger beregnet under ett	R0620	-
Beste estimat	R0630	-
Risikomargin	R0640	-
Forsikringstekniske avsetninger - livsforsikring (ekskl. helseforsikring håndtert som livsforsikring og kontrakter med investeringsvalg)	R0650	-
Forsikringstekniske avsetninger beregnet under ett	R0660	-
Beste estimat	R0670	-
Risikomargin	R0680	-
Forsikringstekniske avsetninger - kontrakter med investeringsvalg	R0690	-
Forsikringstekniske avsetninger beregnet under ett	R0700	-
Beste estimat	R0710	-
Risikomargin	R0720	-
Betingede forpliktelser	R0740	-
Avsetninger, andre enn forsikringstekniske avsetninger	R0750	-
Pensjonsforpliktelser	R0760	1 019
Premiedepot fra gjenforsikringsforetak	R0770	-
Forpliktelser ved utsatt skatt	R0780	864
Derivater	R0790	-
Gjeld til kredittinstitusjoner	R0800	-
Finansielle forpliktelser, annet enn gjeld til kredittinstitusjoner	R0810	-
Forpliktelser i forbindelse med direkte forsikring, herunder forsikringsformidlere	R0820	181
Forpliktelser i forbindelse med gjenforsikring	R0830	-
Betalingsforpliktelser (til leverandører, ikke forsikring)	R0840	22
Fondsobligasjonskapital og ansvarlig lånekapital	R0850	-
Fondsobligasjonskapital og ansvarlig lånekapital som ikke inngår i basiskapitalen	R0860	-
Fondsobligasjonskapital og ansvarlig lånekapital som inngår i basiskapitalen	R0870	-
Øvrige forpliktelser	R0880	2 854
<b>Sum forpliktelser</b>	R0900	14 947
<b>Sum eiendeler fratrukket sum forpliktelser</b>	R1000	60 183



## S.05.01.02 - Premier, erstatninger og kostnader pr. Forsikringsbransje

		Skadeforsikringsforpliktelser - Direkte forsikring og mottatt proporsjonal gjenforsikring			
		Forsikring mot utgifter til medisinsk behandling	Forsikring mot inntektstap	Yrskeskade-forsikring	Motorvogn-forsikring - trafikk
		C0010	C0020	C0030	C0040
<b>Forfalte premier</b>					
Brutto - direkte forsikring	R0110	-	-	-	-
Brutto - mottatt proporsjonal gjenforsikring	R0120	-	-	-	-
Brutto - mottatt ikke-proporsjonal gjenforsikring	R0130				
Gjenforsikringsandel	R0140	-	-	-	-
For egen regning (netto)	R0200	-	-	-	-
<b>Opptjente premier</b>					
Brutto - direkte forsikring	R0210	-	-	-	-
Brutto - mottatt proporsjonal gjenforsikring	R0220	-	-	-	-
Brutto - mottatt ikke-proporsjonal gjenforsikring	R0230				
Gjenforsikringsandel	R0240	-	-	-	-
For egen regning (netto)	R0300	-	-	-	-
<b>Erstatningskostnader</b>					
Brutto - direkte forsikring	R0310	-	-	-	-
Brutto - mottatt proporsjonal gjenforsikring	R0320	-	-	-	-
Brutto - mottatt ikke-proporsjonal gjenforsikring	R0330				
Gjenforsikringsandel	R0340	-	-	-	-
For egen regning (netto)	R0400	-	-	-	-
<b>Endring i andre forsikringstekniske avsetninger</b>					
Brutto - direkte forsikring	R0410	-	-	-	-
Brutto - mottatt proporsjonal gjenforsikring	R0420	-	-	-	-
Brutto - mottatt ikke-proporsjonal gjenforsikring	R0430				
Gjenforsikringsandel	R0440	-	-	-	-
For egen regning (netto)	R0500	-	-	-	-
<b>Forsikringsrelaterte driftskostnader mv.</b>	R0550	-	-	-	-
<b>Andre kostnader</b>	R1200				
<b>Sum kostnader</b>	R1300				

## S.05.01.02 - Premier, erstatninger og kostnader pr. Forsikringsbransje

		Skadeforsikringsforpliktelser - Direkte forsikring og mottatt proporsjonal gjenforsikring			
		Motorvogn- forsikring - øvrig	Sjøforsikring, transport- forsikring og luftfarts- forsikring	Forsikring mot brann og annen skade på eiendom	Ansvars- forsikring
		C0050	C0060	C0070	C0080
<b>Forfalte premier</b>					
Brutto - direkte forsikring	R0110	-	-	9 459	-
Brutto - mottatt proporsjonal gjenforsikring	R0120	-	-	-	-
Brutto - mottatt ikke-proporsjonal gjenforsikring	R0130				
Gjenforsikringsandel	R0140	-	-	1 812	-
For egen regning (netto)	R0200	-	-	7 647	-
<b>Opptjente premier</b>					
Brutto - direkte forsikring	R0210	-	-	9 273	-
Brutto - mottatt proporsjonal gjenforsikring	R0220	-	-	-	-
Brutto - mottatt ikke-proporsjonal gjenforsikring	R0230				
Gjenforsikringsandel	R0240	-	-	1 812	-
For egen regning (netto)	R0300	-	-	7 461	-
<b>Erstatningskostnader</b>					
Brutto - direkte forsikring	R0310	-	-	7 846	-
Brutto - mottatt proporsjonal gjenforsikring	R0320	-	-	-	-
Brutto - mottatt ikke-proporsjonal gjenforsikring	R0330				
Gjenforsikringsandel	R0340	-	-	2 488	-
For egen regning (netto)	R0400	-	-	5 358	-
<b>Endring i andre forsikringstekniske avsetninger</b>					
Brutto - direkte forsikring	R0410	-	-	-	-
Brutto - mottatt proporsjonal gjenforsikring	R0420	-	-	-	-
Brutto - mottatt ikke-proporsjonal gjenforsikring	R0430				
Gjenforsikringsandel	R0440	-	-	-	-
For egen regning (netto)	R0500	-	-	-	-
<b>Forsikringsrelaterte driftskostnader mv.</b>	R0550	-	-	8 074	-
<b>Andre kostnader</b>	R1200				
<b>Sum kostnader</b>	R1300				

## S.05.01.02 - Premier, erstatninger og kostnader pr. Forsikringsbransje

		Skadeforsikringsforpliktelser - Direkte forsikring og mottatt proporsjonal gjenforsikring			
		Kreditt- og kausjons- forsikring	Rettshjelps- forsikring	Assistanse- forsikring	Forsikring mot diverse økonomiske tap
		C0090	C0100	C0110	C0120
<b>Forfalte premier</b>					
Brutto - direkte forsikring	R0110	-	-	-	-
Brutto - mottatt proporsjonal gjenforsikring	R0120	-	-	-	-
Brutto - mottatt ikke-proporsjonal gjenforsikring	R0130				
Gjenforsikringsandel	R0140	-	-	-	-
For egen regning (netto)	R0200	-	-	-	-
<b>Opptjente premier</b>					
Brutto - direkte forsikring	R0210	-	-	-	-
Brutto - mottatt proporsjonal gjenforsikring	R0220	-	-	-	-
Brutto - mottatt ikke-proporsjonal gjenforsikring	R0230				
Gjenforsikringsandel	R0240	-	-	-	-
For egen regning (netto)	R0300	-	-	-	-
<b>Erstatningskostnader</b>					
Brutto - direkte forsikring	R0310	-	-	-	-
Brutto - mottatt proporsjonal gjenforsikring	R0320	-	-	-	-
Brutto - mottatt ikke-proporsjonal gjenforsikring	R0330				
Gjenforsikringsandel	R0340	-	-	-	-
For egen regning (netto)	R0400	-	-	-	-
<b>Endring i andre forsikringstekniske avsetninger</b>					
Brutto - direkte forsikring	R0410	-	-	-	-
Brutto - mottatt proporsjonal gjenforsikring	R0420	-	-	-	-
Brutto - mottatt ikke-proporsjonal gjenforsikring	R0430				
Gjenforsikringsandel	R0440	-	-	-	-
For egen regning (netto)	R0500	-	-	-	-
<b>Forsikringsrelaterte driftskostnader mv.</b>	R0550	-	-	-	-
<b>Andre kostnader</b>	R1200				
<b>Sum kostnader</b>	R1300				

## S.05.01.02 - Premier, erstatninger og kostnader pr. Forsikringsbransje

		Skadeforsikringsforpliktelser - Mottatt ikke-proporsjonal gjenforsikring				
		Helsef- orsikrings- forplik- telser	Ansvars- forsikrings- forplik- telser	Forplik- telser innen sjøforsikrin- g, transport- forsikring og luftfarts- forsikring	Øvrige skadeforsikri- ngs- forplik- telser	Sum
		C0130	C0140	C0150	C0160	C0200
<b>Forfalte premier</b>						
Brutto - direkte forsikring	R0110					9 459
Brutto - mottatt proporsjonal gjenforsikring	R0120					-
Brutto - mottatt ikke-proporsjonal gjenforsikring	R0130	-	-	-	-	-
Gjenforsikringsandel	R0140	-	-	-	-	1 812
For egen regning (netto)	R0200	-	-	-	-	7 647
<b>Opptjente premier</b>						
Brutto - direkte forsikring	R0210					9 273
Brutto - mottatt proporsjonal gjenforsikring	R0220					-
Brutto - mottatt ikke-proporsjonal gjenforsikring	R0230	-	-	-	-	-
Gjenforsikringsandel	R0240	-	-	-	-	1 812
For egen regning (netto)	R0300	-	-	-	-	7 461
<b>Erstatningskostnader</b>						
Brutto - direkte forsikring	R0310					7 846
Brutto - mottatt proporsjonal gjenforsikring	R0320					-
Brutto - mottatt ikke-proporsjonal gjenforsikring	R0330	-	-	-	-	-
Gjenforsikringsandel	R0340	-	-	-	-	2 488
For egen regning (netto)	R0400	-	-	-	-	5 358
<b>Endring i andre forsikringstekniske avsetninger</b>						
Brutto - direkte forsikring	R0410					-
Brutto - mottatt proporsjonal gjenforsikring	R0420					-
Brutto - mottatt ikke-proporsjonal gjenforsikring	R0430	-	-	-	-	-
Gjenforsikringsandel	R0440	-	-	-	-	-
For egen regning (netto)	R0500	-	-	-	-	-
<b>Forsikringsrelaterte driftskostnader mv.</b>	R0550	-	-	-	-	8 074
<b>Andre kostnader</b>	R1200					
<b>Sum kostnader</b>	R1300					8 074

## S.05.01.02 - Premier, erstatninger og kostnader pr. Forsikringsbransje

		Livsforsikringsforpliktelser				
		Helseforsikring	Forsikring med overskudds- deling	Forsikring med investerings- valg	Øvrig livsforsikring	Annuiteter fra skadeforsikring vedrørende helseforsikrings- forpliktelser
		C0210	C0220	C0230	C0240	C0250
<b>Forfalte premier</b>						
Brutto	R1410	-	-	-	-	-
Gjenforsikringsandel	R1420	-	-	-	-	-
For egen regning (netto)	R1500	-	-	-	-	-
<b>Opptjente premier</b>						
Brutto	R1510	-	-	-	-	-
Gjenforsikringsandel	R1520	-	-	-	-	-
For egen regning (netto)	R1600	-	-	-	-	-
<b>Erstatningskostnader</b>						
Brutto	R1610	-	-	-	-	-
Gjenforsikringsandel	R1620	-	-	-	-	-
For egen regning (netto)	R1700	-	-	-	-	-
<b>Endring i andre forsikringstekniske avsetninger</b>						
Brutto	R1710	-	-	-	-	-
Gjenforsikringsandel	R1720	-	-	-	-	-
For egen regning (netto)	R1800	-	-	-	-	-
<b>Forsikringsrelaterte driftskostnader mv.</b>	R1900	-	-	-	-	-
<b>Andre kostnader</b>	R2500					
<b>Sum kostnader</b>	R2600					

## S.05.01.02 - Premier, erstatninger og kostnader pr. Forsikringsbransje

		Livsforsikringsforpl iktelser			Gjenforsikringsforpliktelser innen livsforsikring		Sum
		Annuiteter fra skadeforsikring vedrørende andre forsikrings- forpliktelser enn helsesforsikrings- forpliktelser	Gjenforsikring av helseforsikrin gs- forpliktelser	Gjenforsikring av livsforsikrings- forplik- telser			
		C0260	C0270	C0280	C0300		
<b>Forfalte premier</b>							
Brutto	R1410	-	-	-			-
Gjenforsikringsandel	R1420	-	-	-			-
For egen regning (netto)	R1500	-	-	-			-
<b>Opptjente premier</b>							
Brutto	R1510	-	-	-			-
Gjenforsikringsandel	R1520	-	-	-			-
For egen regning (netto)	R1600	-	-	-			-
<b>Erstatningskostnader</b>							
Brutto	R1610	-	-	-			-
Gjenforsikringsandel	R1620	-	-	-			-
For egen regning (netto)	R1700	-	-	-			-
<b>Endring i andre forsikringstekniske avsetninger</b>							
Brutto	R1710	-	-	-			-
Gjenforsikringsandel	R1720	-	-	-			-
For egen regning (netto)	R1800	-	-	-			-
<b>Forsikringsrelaterte driftskostnader mv.</b>	R1900	-	-	-			-
<b>Andre kostnader</b>	R2500						
<b>Sum kostnader</b>	R2600						-

## S.17.01.02 - Forsikringstekniske avsetninger - skadeforsikring

		Direkte forsikring...					
		Forsikring mot utgifter til medisinsk behandling	Forsikring mot inntektstap	Yrkesskade- forsikring	Motorvogn- forsikring - trafikk	Motorvogn- forsikring - øvrige	Sjøforsikring , transport- forsikring og luftfarts- forsikring
		C0020	C0030	C0040	C0050	C0060	C0070
<b>Forsikringstekniske avsetninger beregnet under ett</b>	R0010	-	-	-	-	-	-
Sum beløp som kan innkreves fra gjenforsikringsavtaler og SPV-er justert for forventet tap som følge av mislighold hos motparter (relatert til forsikringstekniske avsetninger beregnet under ett)	R0050	-	-	-	-	-	-
<b>Forsikringstekniske avsetninger beregnet som en sum av beste estimat og risikomargin</b>							
<b>Beste estimat</b>							
Premieavsetning							
Brutto - i alt	R0060	-	-	-	-	-	-
Sum beløp som kan innkreves fra gjenforsikring og SPV-er justert for forventet tap (mislighold hos motparter)	R0140	-	-	-	-	-	-
Netto beste estimat for premieavsetning	R0150	-	-	-	-	-	-
<b>Erstatningsavsetning</b>							
Brutto - i alt	R0160	-	-	-	-	-	-
Sum beløp som kan innkreves fra gjenforsikring og SPV-er justert for forventet tap (mislighold hos motparter)	R0240	-	-	-	-	-	-
Netto beste estimat for erstatningsavsetning	R0250	-	-	-	-	-	-
<b>Sum beste estimat - brutto</b>	R0260	-	-	-	-	-	-
<b>Sum beste estimat - netto</b>	R0270	-	-	-	-	-	-
<b>Risikomargin</b>	R0280	-	-	-	-	-	-
<b>Fradrag i forsikringstekniske avsetninger som følge av overgangsbestemmelsen</b>							
Fradrag i forsikringstekniske avsetninger beregnet under ett	R0290	-	-	-	-	-	-
Fradrag i beste estimat	R0300	-	-	-	-	-	-
Fradrag i risikomargin	R0310	-	-	-	-	-	-
<b>Sum forsikringstekniske avsetninger</b>							
Sum forsikringstekniske avsetninger	R0320	-	-	-	-	-	-
Sum beløp som kan innkreves fra gjenforsikring og SPV-er justert for forventet tap (mislighold hos motparter)	R0330	-	-	-	-	-	-
Sum forsikringstekniske avsetninger fratrukket beløp som kan innkreves fra gjenforsikring og SPV-er	R0340	-	-	-	-	-	-

## S.17.01.02 - Forsikringstekniske avsetninger - skadeforsikring

		Direkte forsikring...					
		Forsikring mot brann og annen skade på eiendom	Ansvars- forsikring	Kreditt- og kausjons- forsikring	Rettshjelps- forsikring	Assistanse- forsikring	Forsikring mot diverse økonomiske tap
		C0080	C0090	C0100	C0110	C0120	C0130
<b>Forsikringstekniske avsetninger beregnet under ett</b>	R0010	-	-	-	-	-	-
Sum beløp som kan innkreves fra gjenforsikringsavtaler og SPV-er justert for forventet tap som følge av mislighold hos motparter (relatert til forsikringstekniske avsetninger beregnet under ett)	R0050	-	-	-	-	-	-
<b>Forsikringstekniske avsetninger beregnet som en sum av beste estimat og risikomargin</b>							
<b>Beste estimat</b>							
Premieavsetning							
Brutto - i alt	R0060	2 696	-	-	-	-	-
Sum beløp som kan innkreves fra gjenforsikring og SPV-er justert for forventet tap (mislighold hos motparter)	R0140	-	-	-	-	-	-
Netto beste estimat for premieavsetning	R0150	2 696	-	-	-	-	-
<b>Erstatningsavsetning</b>							
Brutto - i alt	R0160	6 235	-	-	-	-	-
Sum beløp som kan innkreves fra gjenforsikring og SPV-er justert for forventet tap (mislighold hos motparter)	R0240	4 094	-	-	-	-	-
Netto beste estimat for erstatningsavsetning	R0250	2 140	-	-	-	-	-
<b>Sum beste estimat - brutto</b>	R0260	8 931	-	-	-	-	-
<b>Sum beste estimat - netto</b>	R0270	4 836	-	-	-	-	-
<b>Risikomargin</b>	R0280	1 075	-	-	-	-	-
<b>Fradrag i forsikringstekniske avsetninger som følge av overgangsbestemmelsen</b>							
Fradrag i forsikringstekniske avsetninger beregnet under ett	R0290	-	-	-	-	-	-
Fradrag i beste estimat	R0300	-	-	-	-	-	-
Fradrag i risikomargin	R0310	-	-	-	-	-	-
<b>Sum forsikringstekniske avsetninger</b>							
Sum forsikringstekniske avsetninger	R0320	10 005	-	-	-	-	-
Sum beløp som kan innkreves fra gjenforsikring og SPV-er justert for forventet tap (mislighold hos motparter)	R0330	4 094	-	-	-	-	-
Sum forsikringstekniske avsetninger fratrukket beløp som kan innkreves fra gjenforsikring og SPV-er	R0340	5 911	-	-	-	-	-



## S.17.01.02 - Forsikringstekniske avsetninger - skadeforsikring

		Mottatt ikke-proporsjonal gjenforsikring				Sum skadeforsikringsforpliktelser
		Helseforsikringsforpliktelser	Ansvarsforsikringsforpliktelser	Forpliktelser innen sjø-, transport- og luftfartsforsikring	Øvrige skadeforsikringsforpliktelser	
		C0140	C0150	C0160	C0170	C0180
<b>Forsikringstekniske avsetninger beregnet under ett</b>	R0010	-	-	-	-	-
Sum beløp som kan innkreves fra gjenforsikringsavtaler og SPV-er justert for forventet tap som følge av mislighold hos motparter (relatert til forsikringstekniske avsetninger beregnet under ett)	R0050	-	-	-	-	-
<b>Forsikringstekniske avsetninger beregnet som en sum av beste estimat og risikomargin</b>						
<b>Beste estimat</b>						
Premieavsetning						
Brutto - i alt	R0060	-	-	-	-	2 696
Sum beløp som kan innkreves fra gjenforsikring og SPV-er justert for forventet tap (mislighold hos motparter)	R0140	-	-	-	-	-
Netto beste estimat for premieavsetning	R0150	-	-	-	-	2 696
<b>Erstatningsavsetning</b>						
Brutto - i alt	R0160	-	-	-	-	6 235
Sum beløp som kan innkreves fra gjenforsikring og SPV-er justert for forventet tap (mislighold hos motparter)	R0240	-	-	-	-	4 094
Netto beste estimat for erstatningsavsetning	R0250	-	-	-	-	2 140
<b>Sum beste estimat - brutto</b>	R0260	-	-	-	-	8 931
<b>Sum beste estimat - netto</b>	R0270	-	-	-	-	4 836
<b>Risikomargin</b>	R0280	-	-	-	-	1 075
<b>Fradrag i forsikringstekniske avsetninger som følge av overgangsbestemmelsen</b>						
Fradrag i forsikringstekniske avsetninger beregnet under ett	R0290	-	-	-	-	-
Fradrag i beste estimat	R0300	-	-	-	-	-
Fradrag i risikomargin	R0310	-	-	-	-	-
<b>Sum forsikringstekniske avsetninger</b>						
Sum forsikringstekniske avsetninger	R0320	-	-	-	-	10 005
Sum beløp som kan innkreves fra gjenforsikring og SPV-er justert for forventet tap (mislighold hos motparter)	R0330	-	-	-	-	4 094
Sum forsikringstekniske avsetninger fratrukket beløp som kan innkreves fra gjenforsikring og SPV-er	R0340	-	-	-	-	5 911

## S.19.01.21 - Erstatninger i skadeforsikring

		Skadeår / Tegningsår: Skadeår										
		Utvikling år										
år		0	1	2	3	4	5	6	7	8	9	10 & +
		C0010	C0020	C0030	C0040	C0050	C0060	C0070	C0080	C0090	C0100	C0110
Tidligere år	R0100	-	-	-	-	-	-	-	-	-	-	-
N-9	R0160	-	-	-	-	-	-	-	-	-	-	-
N-8	R0170	-	-	-	-	-	-	-	-	-	-	-
N-7	R0180	-	-	-	-	-	-	-	-	-	-	-
N-6	R0190	-	-	-	-	-	-	-	-	-	-	-
N-5	R0200	-	-	-	-	-	-	-	-	-	-	-
N-4	R0210	-	-	-	-	-	-	-	-	-	-	-
N-3	R0220	-	-	-	-	-	-	-	-	-	-	-
N-2	R0230	-	-	2 547	-	-	-	-	-	-	-	-
N-1	R0240	-	2 335	-	-	-	-	-	-	-	-	-
N	R0250	3 869	-	-	-	-	-	-	-	-	-	-
Sum	R0260											

		Årsslutt (diskonterte beløp)										
		Utvikling år										
år		0	1	2	3	4	5	6	7	8	9	10 & +
		C0200	C0210	C0220	C0230	C0240	C0250	C0260	C0270	C0280	C0290	C0300
Tidligere år	R0100	-	-	-	-	-	-	-	-	-	-	-
N-9	R0160	-	-	-	-	-	-	-	-	-	-	-
N-8	R0170	-	-	-	-	-	-	-	-	-	-	-
N-7	R0180	-	-	-	-	-	-	-	-	-	-	-
N-6	R0190	-	-	-	-	-	-	-	-	-	-	-
N-5	R0200	-	-	-	-	-	(0)	-	-	-	-	-
N-4	R0210	-	-	-	-	(0)	-	-	-	-	-	-
N-3	R0220	-	-	-	(1)	-	-	-	-	-	-	-
N-2	R0230	-	-	(3 751)	-	-	-	-	-	-	-	-
N-1	R0240	-	(1 613)	-	-	-	-	-	-	-	-	-
N	R0250	3 931	-	-	-	-	-	-	-	-	-	-
Sum	R0260											

Z0020

Skadeår / Tegningsår:

Skadeår

## S.19.01.21 - Erstatninger i skadeforsikring

Z0020	Skadeår / Tegningsår:		Tegningsår											I inneværende år	Sum over år (kumulativt)
	Skadeår	Tegningsår	0	1	2	3	4	5	6	7	8	9	10 & +		
år			C0010	C0020	C0030	C0040	C0050	C0060	C0070	C0080	C0090	C0100	C0110	C0170	C0180
Tidligere år															
R0100															
N-9															
N-8															
N-7															
N-6															
N-5															
N-4															
N-3															
N-2															
N-1															
N															
Sum															
R0260															

Z0020	Skadeår / Tegningsår:		Tegningsår											I inneværende år	Sum over år (kumulativt)
	Skadeår	Tegningsår	0	1	2	3	4	5	6	7	8	9	10 & +		
år			C0200	C0210	C0220	C0230	C0240	C0250	C0260	C0270	C0280	C0290	C0300	C0360	
Tidligere år															
R0100															
N-9															
N-8															
N-7															
N-6															
N-5															
N-4															
N-3															
N-2															
N-1															
N															
Sum															
R0260															

## S.23.01.01 - Ansvarlig kapital

	Sum	Kapitalgruppe			
		1-uten begren- sninger	1-med begren- sninger	2	3
	C0010	C0020	C0030	C0040	C0050
<b>Basiskapital før fradrag for deltakerinteresser i andre finanssektorer som fastsatt i artikkel 68 i vedlegg til forskrift 21. desember 2015 nr. 1807 om utfyllende regler til Solvens II-forskriften</b>					
Ordinær aksjekapital (inkl. verdien av egne aksjer)	R0010	-	-	-	-
Overkurs relatert til ordinær aksjekapital	R0030	-	-	-	-
Innbetalt medlemsinnskudd, kompensasjonsfond, eierandelskapital (ekskl. utjevningfond) eller tilsvarende basiskapitalposter for gjensidige forsikringsforetak	R0040	-	-	-	-
Etterstilte medlemskontoer i gjensidige forsikringsforetak	R0050	-	-	-	-
Overskuddsfond	R0070	-	-	-	-
Preferanseaksjer	R0090	-	-	-	-
Overkurs relatert til preferanseaksjer	R0110	-	-	-	-
Avstemmingsreserve	R0130	49 188	49 188	-	-
Fondsobligasjonskapital og ansvarlig lånekapital	R0140	-	-	-	-
Et beløp tilsvarende verdien av netto eiendeler ved skatt (utsatt skattefordel)	R0160	-	-	-	-
Annen ansvarlig kapital godkjent av Finanstilsynet som basiskapital som ikke er spesifisert over	R0180	10 994	-	10 994	-
<b>Ansvarlig kapital (egenkapital) fra regnskapet som ikke skal inngå i avstemmingsreserven, og som ikke oppfyller vilkårene for å bli klassifisert som ansvarlig kapital i henhold til Solvens II-regelverket</b>					
Ansvarlig kapital (egenkapital) fra regnskapet som ikke skal inngå i avstemmingsreserven, og som ikke oppfyller vilkårene for å bli klassifisert som ansvarlig kapital i henhold til Solvens II-regelverket	R0220	-	-	-	-
<b>Fradrag</b>					
Fradrag for deltakerinteresser i verdipapirforetak, forvaltningsforetak for verdipapirfond, forvaltere av alternative investeringsfond, låneformidlingsforetak og finansforetak som ikke er forsikringsforetak eller pensjonsforetak	R0230	-	-	-	-
<b>Sum basiskapital etter fradrag</b>	R0290	60 183	49 188	10 994	-

## 23.01.01 - Ansvarlig kapital

	Sum	Kapitalgruppe				
		1-uten begren- sninger	1-med begren- sninger	2	3	
		C0010	C0020	C0030	C0040	C0050
<b>Supplerende kapital</b>						
Ikke innbetalt og ikke innkalt ordinær aksjekapital som kan kreves innkalt	R0300	-		-		
Ikke innbetalt og ikke innkalt medlemsinnskudd eller tilsvarende basiskapitalposter for gjensidige foretak som kan kreves innkalt	R0310	-		-		
Ikke innbetalte og ikke innkalte preferanseaksjer som kan kreves innkalt	R0320	-		-	-	
En rettslig bindende forpliktelse til å tegne og betale for fondsobligasjonskapital og/eller ansvarlig lånekapital på anmodning	R0330	-		-	-	
Rembursbrev og garantier i henhold til artikkel 96 nr. 2 i direktiv 2009/138/EF	R0340	-		-		
Andre rembursbrev og garantier enn dem som faller under artikkel 96 nr. 2 i direktiv 2009/138/EF	R0350	-		-	-	
Krav om tilleggspremier fra medlemmer i gjensidige foretak som faller under artikkel 96 nr. 3 i direktiv 2009/138/EF	R0360	-		-		
Andre krav om tilleggspremier fra medlemmer i gjensidige foretak enn dem som faller under artikkel 96 nr. 3 i direktiv 2009/138/EF	R0370	-		-	-	
Annen supplerende kapital	R0390	-		-	-	
<b>Sum supplerende kapital</b>	R0400	-		-	-	
<b>Sum tilgjengelig ansvarlig kapital til dekning av SCR</b>						
Sum tilgjengelig ansvarlig kapital til dekning av MCR	R0500	60 183	49 188	-	10 994	-
Sum tilgjengelig ansvarlig kapital til dekning av MCR	R0510	60 183	49 188	-	10 994	
Sum tellende ansvarlig kapital til dekning av SCR	R0540	59 980	49 188	-	10 792	-
Sum tellende ansvarlig kapital til dekning av MCR	R0550	54 752	49 188	-	5 564	
<b>SCR</b>	R0580	21 584				
<b>MCR</b>	R0600	27 818				
<b>Forholdet mellom tellende ansvarlig kapital og SCR (solvenskapitaldekning)</b>	R0620	278 %				
<b>Forholdet mellom tellende ansvarlig kapital og MCR (minstekapitaldekning)</b>	R0640	197 %				

## 23.01.01 - Ansvarlig kapital

		C0060
<b>Avstemmingsreserve</b>		
Sum eiendeler fratrukket sum forpliktelser	R0700	60 183
Egne aksjer (holdt direkte og indirekte)	R0710	
Forventede utbytter, utdelinger og gebyrer	R0720	-
Andre elementer som inngår i basiskapitalen	R0730	10 994
Justering for ansvarlig kapitalelementer med begrensninger relatert til porteføljer for matching-justering og avgrensede fond	R0740	-
<b>Avstemmingsreserve</b>	R0760	49 188
<b>Forventet fortjeneste</b>		
Forventet fortjeneste i fremtidige premier (EPIFP) - livsforsikringsvirksomhet	R0770	
Forventet fortjeneste i fremtidige premier (EPIFP) - skadeforsikringsvirksomhet	R0780	
<b>Sum forventet fortjeneste i fremtidige premier (EPIFP)</b>	R0790	-

## S.25.01.21 - Solvenskapitalkrav

		Brutto-Solven- skapitalkrav	Foretaksspesi- fikk parameter (USP)	Forenklinger
		C0110	C0090	C0120
Markedsrisiko	R0010	17 825		
Motpartsrisiko	R0020	1 988		
Livsforsikringsrisiko	R0030	-	None	
Helseforsikringsrisiko	R0040	-	None	
Skadeforsikringsrisiko	R0050	6 560	None	
Diversifisering	R0060	(5 067)		
Risiko knyttet til immaterielle eiendeler	R0070	-		
<b>Basiskrav til solvenskapital</b>	R0100	21 306		

		C0100
Operasjonell risiko	R0130	278
Tapsabsorberende evne av forsikringstekniske avsetninger	R0140	-
Tapsabsorberende evne av utsatt skatt	R0150	-
Kapitalkrav for virksomhet som utøves i henhold til artikkel 4 i direktiv 2003/41/EF	R0160	
<b>Solvenskapitalkrav før kapitalkravstillegg</b>	R0200	21 584
Kapitalkravstillegg	R0210	
<b>Solvenskapitalkrav</b>	R0220	21 584

		C0110
<b>Øvrig informasjon om SCR</b>		
<b>Kapitalkrav for durasjonsbasert aksjerisiko</b>	R0400	
Samlet teoretisk solvenskapitalkrav for gjenstående del (andre deler enn avgrensede fond (RFF) og porteføljer for matching-justering (MAP))	R0410	
Samlet teoretisk solvenskapitalkrav for avgrensede fond (RFF)	R0420	
Samlet teoretisk solvenskapitalkrav for porteføljer for matching-justering (MAP)	R0430	
Diversifiseringseffekter relatert til aggregering av teoretisk solvenskapitalkrav (nSCR) for avgrensede fond under artikkel 304 i direktiv 2009/138/EF	R0440	

## S.25.01.21 - Solvenskapitalkrav

<u>Vereinfachungen</u>	<u>USP</u>
1* Simplifications spread risk – bonds and loans 2* Simplifications market concentration risk – simplifications used 3* Captives simplifications - interest rate risk 4* Captives simplifications - spread risk on bonds and loans 5* Captives simplifications - market concentration risk 6* Simplifications - mortality risk 7* Simplifications - longevity risk 8* Simplifications - disability-morbidity risk 9* Simplifications - lapse risk 10* Simplifications - life expense risk 11* Simplifications - life catastrophe risk 12* Simplifications - health mortality risk 13* Simplifications - health longevity risk 14* Simplifications - health disability-morbidity risk-medical expenses 15* Simplifications - health disability-morbidity risk-income protection 16* Simplifications - SLT lapse risk 17* Simplifications - NSLT lapse risk 18* Simplifications - health expense risk 19* Captives simplifications - premium and reserve risk 20* Simplifications used – non-life lapse risk	1* Increase in the amount of annuity benefits 2* Standard deviation for NSLT health premium risk referred to in Title I Chapter V Section 12 of Delegated Regulation (EU) 2015/35 3* Standard deviation for NSLT health gross premium risk referred to in Title I Chapter V Section 12 of Delegated Regulation (EU) 2015/35 4* Adjustment factor for non-proportional reinsurance 5* Standard deviation for NSLT health reserve risk referred to in Title I Chapter V Section 12 of Delegated Regulation (EU) 2015/35 6* Standard deviation for non-life premium risk 7* Standard deviation for non-life gross premium risk 8* Adjustment factor for non-proportional reinsurance 9* Standard deviation for non-life reserve risk

		<u>Yes/No</u>
		C0109
<u>Approach based on average tax rate</u>	R0590	
		<u>LAC DT</u>
		C0130
<u>LAC DT</u>	R0640	-
<u>LAC DT justified by reversion of deferred tax liabilities</u>	R0650	
<u>LAC DT justified by reference to probable future taxable economic profit</u>	R0660	
<u>LAC DT justified by carry back, current year</u>	R0670	
<u>LAC DT justified by carry back, future years</u>	R0680	
<u>Maximum LAC DT</u>	R0690	



## S.28.01.01 - Minstekapitalkrav - kun livsforsikringsvirksomhet eller skadeforsikringsvirksomhet

### Lineær formelkomponent for skadeforsikring og gjenforsikringsforpliktelser

Beregnet-MCRnl
----------------

R0010

### MCR-komponenter

C0010	868
-------	-----

**Beste estimat for egen regning (hensyntatt gjenforsikring og spesialforetak (SPV)) og forsikringstekniske avsetninger beregnet under ett**

**Forfalt premie for egen regning siste 12 måneder**

		C0020	C0030
Forsikring mot utgifter til medisinsk behandling, inkl. proporsjonal gjenforsikring	R0020	-	-
Forsikring mot inntektstap, inkl. proporsjonal gjenforsikring	R0030	-	-
Yrkesskadeforsikring, inkl. proporsjonal gjenforsikring	R0040	-	-
Motorvognforsikring - trafikk, inkl. proporsjonal gjenforsikring	R0050	-	-
Motorvognforsikring - øvrig, inkl. proporsjonal gjenforsikring	R0060	-	-
Sjøforsikring, transportforsikring og luftfartsforsikring, inkl. proporsjonal gjenforsikring	R0070	-	-
Forsikring mot brann og annen skade på eiendom, inkl. proporsjonal gjenforsikring	R0080	4 836	5 512
Ansvarsforsikring, inkl. proporsjonal gjenforsikring	R0090	-	-
Kreditt- og kausjonsforsikring, inkl. proporsjonal gjenforsikring	R0100	-	-
Rettshjelpsforsikring, inkl. proporsjonal gjenforsikring	R0110	-	-
Assistanseforsikring, inkl. proporsjonal gjenforsikring	R0120	-	-
Forsikring mot diverse økonomisk tap, inkl. proporsjonal gjenforsikring	R0130	-	-
Ikke-proporsjonal gjenforsikring av helseforsikringsforpliktelser	R0140	-	-
Ikke-proporsjonal gjenforsikring av ansvarsforsikringsforpliktelser	R0150	-	-
Ikke-proporsjonal gjenforsikring av forpliktelser innen sjø-, transport- og luftfartsforsikring	R0160	-	-
Ikke-proporsjonal gjenforsikring av øvrige skadeforsikringsforpliktelser	R0170	-	-

## S.28.01.01 - Minstekapitalkrav - kun livsforsikringsvirksomhet eller skadeforsikringsvirksomhet

Lineær formelkomponent for skadeforsikring og gjenforsikringsforpliktelser		MCR-komponenter	
Beregnet-MCRI	R0200	C0040	-
		<b>Beste estimat for egen regning (hensyntatt gjenforsikring og spesialforetak (SPV)) og forsikringstekniske avsetninger beregnet under ett</b>	
		C0050	C0060
Forpliktelser med overskuddsdeling - garanterte ytelser	R0210	-	
Forpliktelser med overskuddsdeling - fremtidige diskresjonære ytelser	R0220	-	
Forsikringsforpliktelser med investeringsvalg	R0230	-	
Andre livsforsikrings- og helseforsikringsforpliktelser, inkl. gjenforsikringsforpliktelser	R0240	-	
Sum udekket risiko for alle livsforsikringsforpliktelser, inkl. gjenforsikringsforpliktelser	R0250		-
		C0070	
Lineært beregnet MCR	R0300	868	
Solvenskapitalkrav (SCR)	R0310	21 584	
Øvre grense for MCR	R0320	9 713	
Nedre grense for MCR	R0330	5 396	
Kombinert MCR (hensyntatt øvre og nedre grense)	R0340	5 396	
Absolutt nedre grense for MCR	R0350	27 818	
<b>Minstekapitalkrav</b>	R0400	27 818	